

MINISTERSTVO VNÚTRA SLOVENSKEJ REPUBLIKY
SEKCIA EURÓPSKÝCH PROGRAMOV
ODBOR INKLÚZIE MARGINALIZOVANÝCH RÓMSKÝCH KOMUNÍT



PRÍRUČKA K OPRÁVNENOSTI VÝDAVKOV SPROSTREDKOVATEĽSKÉHO ORGÁNU
PRE OPERAČNÝ PROGRAM ĽUDSKÉ ZDROJE
pre Prioritnú os 6

Verzia 2.1

Dátum účinnosti: ~~09.03.2017~~ 04.10.2018

OBSAH

Úvod	4
1. PODMIENKY OPRÁVNENOSTI VÝDAVKOV	5
1.1 Všeobecné podmienky oprávnenosti výdavkov	5
1.1.1 Vecná oprávnenosť výdavkov	5
1.1.2 Časová oprávnenosť výdavkov	6
1.1.3 Územná oprávnenosť výdavkov	6
1.2 Špecifické podmienky oprávnenosti výdavkov	6
1.2.1 Štátna pomoc	6
1.2.2 Projekty vytvárajúce čistý príjem	7
1.2.3 Hotovostné platby	9
1.2.4 Verejné obstarávanie	9
1.2.5 Krízové financovanie	9
2. ROZDELENIE OPRÁVNENÝCH VÝDAVKOV	11
2.1 Priame výdavky	11
2.2 Nepriame výdavky	12
3. KATEGORIZÁCIA OPRÁVNENÝCH VÝDAVKOV	13
4. SKUPINY OPRÁVNENÝCH VÝDAVKOV A PRAVIDLÁ ICH OPRÁVNENOSTI	14
4.1 01 – Dlhodobý nehmotný majetok	14
4.1.1 013 - Softvér	15
4.1.2 014 – Oceniteľné práva	15
4.1.3 019 – Ostatný dlhodobý nehmotný majetok	15
4.2 02 – Dlhodobý hmotný majetok	16
4.2.1 021 – Stavby	16
4.2.2 022 – Samostatné hnutelné veci a súbor hnutelných vecí	18
4.2.3 023 – Dopravné prostriedky	18
4.2.4 029 – Ostatný dlhodobý hmotný majetok	18
4.3 11 – Zásoby	18
4.3.1 112 – Zásoby	19
4.4 51 – Služby	19
4.4.1 518 – Ostatné služby	19
4.4.2 518-C – Ostatné služby /krízové financovanie/	20
4.5 52 – Osobné výdavky	20
4.5.1 521 – Mzdové výdavky	20
4.5.2 521-C – Mzdové výdavky /krízové financovanie/	22
4.6 56 - Finančné výdavky a poplatky	23
4.6.1 568 – Ostatné finančné výdavky	23

4.7	90 – Zjednodušené vykazovanie výdavkov a rezerva	23
4.7.1	930 – Rezerva na nepredvídané výdavky	23
5.	NEOPRÁVNENÉ VÝDAVKY	25
6.	PODMIENKY HOSPODÁRNOSTI VÝDAVKOV	27
Úvod	3
1.	PODMIENKY OPRÁVNENOSTI VÝDAVKOV	4
1.1	Všeobecné podmienky oprávnenosti výdavkov	4
1.1.1	Vecná oprávnenosť výdavkov	4
1.1.2	Časová oprávnenosť výdavkov	5
1.1.3	Územná oprávnenosť výdavkov	5
1.2	Špecifické podmienky oprávnenosti výdavkov	5
1.2.1	Štátna pomoc	5
1.2.2	Projekty vytvárajúce čistý príjem	6
1.2.3	Hotovostné platby	8
1.2.4	Verejné obstarávanie	8
1.2.5	Krížové financovanie	8
2.	ROZDELENIE OPRÁVNENÝCH VÝDAVKOV	10
2.1	Priame výdavky	10
2.2	Nepriame výdavky	11
3.	KATEGORIZÁCIA OPRÁVNENÝCH VÝDAVKOV	12
4.	SKUPINY OPRÁVNENÝCH VÝDAVKOV A PRAVIDLÁ ICH OPRÁVNENOSTI	13
4.1	01 – Dlhodobý nehmotný majetok	13
4.1.1	013 – Softvér	14
4.1.2	014 – Oceniteľné práva	14
4.1.3	019 – Ostatný dlhodobý nehmotný majetok	14
4.2	02 – Dlhodobý hmotný majetok	15
4.2.1	021 – Stavby	15
4.2.2	022 – Samostatné hnutelné veci a súbor hnutelných vecí	17
4.2.3	023 – Dopravné prostriedky	17
4.2.4	029 – Ostatný dlhodobý hmotný majetok	17
4.3	11 – Zásoby	17
4.3.1	112 – Zásoby	18
4.4	51 – Služby	18
4.4.1	518 – Ostatné služby	18
4.4.2	518 C – Ostatné služby /krížové financovanie/	19
4.5	52 – Osobné výdavky	19
4.5.1	521 – Mzdové výdavky	19
4.5.2	521 C – Mzdové výdavky /krížové financovanie/	21
4.6	56 – Finančné výdavky a poplatky	22
4.6.1	568 – Ostatné finančné výdavky	22

4.7	90	Zjednodušené vykazovanie výdavkov a rezerva	22
4.7.1	903	Paušálna sadzba na ostatné výdavky projektu	22
4.7.2	910	Jednotkové výdavky	22
4.7.3	930	Rezerva na nepredvídané výdavky	22
5.		NEOPRÁVNENÉ VÝDAVKY	24
6.		PODMIENKY HOSPODÁRNOSTI VÝDAVKOV	26

Úvod

Príručka k oprávnenosti výdavkov (ďalej len „príručka“) Sprostredkovateľského orgánu pre Operačný program Ľudské zdroje (ďalej len „SO“ resp. „poskytovateľ“) pre prioritnú os 6 (ďalej len „PO 6“) je záväzným riadiacim dokumentom, ktorý popisuje pravidlá oprávnenosti výdavkov pre dopytovo-orientované projekty. Príručka je vypracovaná v zmysle Zmluvy o vykonávaní časti úloh riadiaceho orgánu sprostredkovateľským orgánom zo dňa 08.07.2015, v súlade s definovaním Centrálného koordinačného orgánu v Systéme riadenia EŠIF na programové obdobie 2014-2020, Metodickým pokynom č. 4 k číselníku oprávnených výdavkov (v aktuálnom znení) a Metodickým pokynom č. 6 k pravidlám oprávnenosti pre najčastejšie sa vyskytujúce skupiny výdavkov (v aktuálnom znení).

Cieľom príručky je definovanie pravidiel oprávnenosti výdavkov pre vytvorenie podmienok pre transparentné, jednoznačné a efektívne posudzovanie oprávnenosti výdavkov projektov zo strany SO v procese schvaľovania a kontroly projektov. V príručke sú popísané ako všeobecné, tak aj špecifické podmienky oprávnenosti výdavkov, definuje rozdelenie oprávnených výdavkov vo vzťahu k aktivitám projektu (priame výdavky, nepriame výdavky), stanovuje pravidlá oprávnenosti pre najčastejšie sa vyskytujúce výdavky v rámci projektov realizovaných prostredníctvom PO 6 OP LZ a kategorizuje oprávnené výdavky na triedy, skupiny a typy. Príručka taktiež definuje základné nástroje na zabezpečenie hospodárnosti výdavkov. Stanovenie benchmarkov bude špecifikované v príslušných výzvach. V príručke sa zároveň uvádzajú výdavky, ktoré sú v súvislosti s implementáciou aktivít PO 6 neoprávnené.

Za interpretáciu oprávnenosti výdavkov v súlade s touto príručkou zodpovedá SO, ktorý si vyhradzuje právo v prípade potreby informácie uvedené v tejto príručke upraviť, doplniť alebo aktualizovať, a to najmä v súlade s potrebami vyhlasovaných výziev na predkladanie žiadostí o poskytnutie nenávratného finančného príspevku (ďalej aj „ŽoNFP“). O aktualizácii príručky bude SO informovať žiadateľov/prijímateľov na webovom sídle SO (www.minv.sk/?OPLZ).

V prípade, ak ~~sa akékoľvek ustanovenie sú-ustanovenia~~ tejto príručky ~~dostane do rozporu~~ ~~rozpore~~ so všeobecne záväznými právnymi predpismi, Systémom finančného riadenia štrukturálnych fondov, Kohézneho fondu _____ a Európskeho námorného a rybárskeho fondu na programové obdobie 2014 – 2020 (ďalej len „SFR“), Systémom riadenia európskych štrukturálnych a investičných fondov (ďalej len „SR EŠIF“), _____ a s metodickými pokynmi a usmerneniami Centrálného koordinačného orgánu (ďalej len „CKO“) a Certifikačného orgánu, ktoré majú záväzný charakter (ďalej len „CO“), tak vo **vzťahu k príručke platia pre danú oblasť sú-tieto všeobecné právne predpisy, ustanovenia SR EŠIF, SFR, usmernenia CKO a CO-nadradené.**

Dôležité upozornenie:

1. Informácie, ako aj pravidlá k dokladovaniu, účtovaniu a úhrade oprávnených výdavkov prijímateľa sú detailne popísané v **Príručke pre prijímateľa**.
2. Táto príručka platí iba pre žiadateľov/prijímateľov nenávratnej finančnej pomoci, tzn. neplatí pre prijímateľa finančných nástrojov.

1. PODMIENKY OPRÁVNENOSTI VÝDAVKOV

Pravidlá oprávnenosti výdavkov sú stanovené na vnútroštátnej úrovni v súlade s čl. 65 ods. 1 Nariadenia Európskeho parlamentu a Rady (EÚ) č. 1303/2013 zo 17. decembra 2013 (ďalej len „všeobecné nariadenie“) s ohľadom na platnú národnú legislatívu, najmä zákon o rozpočtových pravidlách¹, zákon o účtovníctve² a zákon o rozpočtových pravidlách územnej samosprávy³, okrem prípadov, keď sú stanovené osobitné pravidlá vo všeobecnom nariadení alebo pravidiel pre jednotlivé fondy.

1.1 Všeobecné podmienky oprávnenosti výdavkov

1.1.1 Vecná oprávnenosť výdavkov

Z hľadiska vecnej oprávnenosti musí výdavok spĺňať nasledujúce podmienky:

- a) výdavok je v súlade s platnými všeobecne záväznými právnymi predpismi (napr. zákon o rozpočtových pravidlách, zákon o verejnom obstarávaní⁴, zákon o štátnej pomoci⁵, zákonník práce⁶, zákon o DPH⁷, zákon o účtovníctve) a podmienkami definovanými vo výzve na predkladanie ŽoNFP;
- b) výdavok je vynaložený na projekt (existencia priameho spojenia s projektom), schválený SO a realizovaný v zmysle podmienok výzvy, prípadne podmienok schémy štátnej pomoci, prípadne pomoci de minimis, ktoré tvoria neoddeliteľnú súčasť výzvy, podmienok Zmluvy o poskytnutí nenávratného finančného príspevku (ďalej len „zmluvy o NFP“);
- c) výdavky sú vynaložené v súlade s pravidlami operačného programu (ďalej len „OP“) na oprávnené aktivity, v súlade s obsahovou stránkou projektu, zodpovedajú časovej následnosti aktivít projektu, sú plne v súlade s cieľmi projektu a prispievajú k dosiahnutiu plánovaných cieľov projektu;
- d) výdavok je primeraný, t.j. zodpovedá obvyklým cenám v danom mieste a čase a zodpovedá potrebám projektu;
- e) výdavok spĺňa zásady hospodárnosti, efektívnosti, účelnosti a účinnosti, vrátane zásady riadneho finančného hospodárenia podľa čl. 330 nariadenia [966/2018/20121046](#)⁸;
- f) výdavky musia byť identifikovateľné a preukázateľné a musia byť doložené účtovnými dokladmi, ktoré sú riadne evidované u prijímateľa v súlade s platnou legislatívou;

¹ Zákon č. 523/2004 Z. z. o rozpočtových pravidlách verejnej správy a o zmene a doplnení niektorých zákonov.

² Zákon č. 431/2002 Z. z. o účtovníctve.

³ Zákon č. 583/2004 Z. z. o rozpočtových pravidlách územnej samosprávy a o zmene a doplnení niektorých zákonov.

⁴ Zákon č. 343/2015 Z. z. o verejnom obstarávaní a o zmene a doplnení niektorých zákonov.

⁵ Zákon č. 358/2015 Z. z. o úprave niektorých vzťahov v oblasti štátnej pomoci a minimálnej pomoci a o zmene a doplnení niektorých zákonov (zákon o štátnej pomoci).

⁶ Zákon č. 311/2001 Z. z. Zákonník práce v znení neskorších predpisov.

⁷ Zákon č. 222/2004 Z. z. o dani z pridanej hodnoty.

⁸ Nariadenie Európskeho parlamentu a Rady (EÚ, Euratom) č. 966/2012 z 25. októbra 2012, o rozpočtových pravidlách, ktoré sa vzťahujú na všeobecný rozpočet Únie a zrušenie nariadenia Rady (ES, Euratom) č. 1605/2002 z 18. júla 2002, o rozpočtových pravidlách, ktoré sa vzťahujú na všeobecný rozpočet Únie, o zmene nariadení (EÚ) č. 1296/2013, (EÚ) č. 1301/2013, (EÚ) č. 1303/2013, (EÚ) č. 1304/2013, (EÚ) č. 1309/2013, (EÚ) č. 1316/2013, (EÚ) č. 223/2014, (EÚ) č. 283/2014 a rozhodnutia č. 541/2014/EÚ a o zrušení nariadenia (EÚ, Euratom) č. 966/2012.

- g) výdavok je preukázaný faktúrami alebo inými účtovnými dokladmi rovnocennej preukaznej hodnoty, ktoré sú riadne evidované v účtovníctve prijímateľa v súlade s platnými všeobecne záväznými právnymi predpismi a zmluvou o NFP. Výdavky musia byť uhradené prijímateľom a ich uhradenie musí byť doložené najneskôr pred ich predložením na SO⁹;
- h) výdavky sa navzájom časovo a vecne neprekrývajú a neprekrývajú sa ani s inými prostriedkami z verejných zdrojov.

V zmysle čl. 65 ods. 11 všeobecného nariadenia na jeden projekt možno udeliť príspevok z jedného alebo viacerých EŠIF alebo z jedného alebo viacerých OP a z iných nástrojov EÚ v prípade, že sa na výdavkovú položku zahrnutú do žiadosti o platbu (ďalej „ŽoP“) **na úhradu** jedným z EŠIF neposkytla podpora z iného fondu alebo nástroja EÚ, ani podpora z rovnakého fondu v rámci iného OP.

1.1.2 Časová oprávnenosť výdavkov

Z hľadiska časovej oprávnenosti musí výdavok v súlade s čl. 65 všeobecného nariadenia spĺňať nasledujúce podmienky:

- a) výdavok musí skutočne vzniknúť a byť uhradený prijímateľom v období medzi 1. januárom 2014 až 31. decembrom 2023 a zároveň musí byť dodržaná podmienka vyplývajúca z definície pojmu „Realizácia hlavných aktivít projektu v zmysle čl. 1, ods. 3 všeobecných zmluvných podmienok zmluvy o NFP (ďalej len „VZP“)“; ~~ak nie je v súlade s príslušnou výzvou stanovené inak.~~
- b) platí, že výdavky projektu vznikajú v priebehu realizácie projektu, pričom môžu vzniknúť aj pred predložením ŽoNFP za podmienky, že projekt, v rámci ktorého výdavky vznikajú, nesmie byť fyzicky ukončený (nemôžu byť ukončené všetky hlavné aktivity projektu) pred predložením ŽoNFP poskytovateľovi bez ohľadu na to, či prijímateľ uhradil všetky súvisiace platby;
- c) výdavky, ktoré sa stanú oprávnenými v dôsledku zmeny programu, sú oprávnené len odo dňa predloženia žiadosti o zmenu Komisii alebo v prípade uplatnenia článku 96 ods. 11¹⁰ odo dňa nadobudnutia účinnosti rozhodnutia o zmene programu.

1.1.3 Územná oprávnenosť výdavkov

Z hľadiska územnej oprávnenosti musí výdavok spĺňať nasledujúce podmienky:

- a) výdavok je realizovaný na oprávnenom území PO 6 OP LZ;
- b) výdavok má mať väzbu na podporovaný región/územie, ktorý musí mať z realizácie projektu preukázateľný úplný alebo prevažujúci prospech.

1.2 Špecifické podmienky oprávnenosti výdavkov

1.2.1 Štátna pomoc

Pravidlá oprávnenosti výdavkov upravené v tejto príručke sa vzťahujú aj na poskytovanie príspevku v rámci pravidiel štátnej pomoci, pričom osobitné pravidlá oprávnenosti výdavkov budú zároveň upravené aj v príslušnej schéme štátnej pomoci, resp. schéme pomoci de minimis. Aby bol výdavok

⁹ ~~U~~vedené sa aplikuje primerane aj na poskytnutie zálohovej platby a poskytnutie predfinancovania.

¹⁰ „Riadiaci orgán informuje Komisiu o každom rozhodnutí o zmene prvkov operačného programu, na ktoré sa nevzťahuje rozhodnutie Komisie uvedené v odseku 10 do jedného mesiaca od dátumu prijatia tohto rozhodnutia o zmene. V rozhodnutí o zmene sa uvedie dátum nadobudnutia jeho účinnosti, ktorý nesmie byť skorší ako dátum jeho prijatia.“

považovaný za oprávnený, musí okrem pravidiel definovaných v tejto príručke spĺňať zároveň podmienky oprávnenosti stanovené v príslušnej schéme, ktorá bude zverejnená ako príloha príslušnej výzvy na predkladanie ŽoNFP.

Pravidlá štátnej pomoci sa uplatňujú len v prípadoch, keď je prijímateľom podnik, t.j. každý subjekt vykonávajúci hospodársku činnosť bez ohľadu na právne postavenie tohto subjektu a spôsob jeho financovania. Hospodárskou činnosťou v zmysle pravidiel štátnej pomoci je každá činnosť, ktorá spočíva v ponuke tovaru a/alebo služieb na danom trhu.

1.2.2 Projekty vytvárajúce čistý príjem

V prípade projektov, ktoré vytvárajú príjem, či už počas realizácie projektu, alebo po jeho ukončení, je potrebné celkové oprávnené výdavky projektu znížiť o čisté príjmy¹¹, aby bola zabezpečená primeraná výška pomoci (t.j. aby nedošlo k neadekvátnemu poskytovaniu finančných prostriedkov OP nad rámec skutočnej potreby projektu). Uvedená primeraná výška pomoci predstavuje tzv. „medzeru vo financovaní“, ktorá vzniká, ak čistý príjem za príslušné obdobie nedokáže v plnej miere pokryť investičné výdavky projektu.

Vzhľadom na uvedené platí, že oprávnené výdavky na projekty vytvárajúce príjmy neprevýšia súčasnú hodnotu investičných výdavkov, po odpočítaní súčasnej hodnoty čistého príjmu z investície za stanovené obdobie. Ak na spolufinancovanie nie sú oprávnené všetky investičné náklady, čistý príjem sa prideliť pomerne k oprávneným a neoprávneným častiam investičných nákladov.

Projekty vytvárajúce príjem sú projekty, ktoré zahŕňajú:

- investíciu do infraštruktúry, ktorej používanie je spoplatnené a priamo uhradené užívateľmi, alebo
- predaj alebo prenájom pozemkov alebo budov, alebo
- poskytovanie služieb za poplatok.

V podmienkach OP LZ PO 6 sa z pohľadu povinností žiadateľa/prijímateľa viažucich sa na výpočet a monitorovanie čistých príjmov, rozlišujú dve skupiny projektov vytvárajúcich čistý príjem:

- projekty vytvárajúce čistý príjem **počas stanoveného referenčného obdobia**¹², t.j. počas obdobia realizácie projektu, ako aj obdobia po jeho dokončení, ktorých celkové oprávnené výdavky sú **vyššie ako 1 000 000 EUR** (v zmysle čl. 61 všeobecného nariadenia);
- projekty vytvárajúce čistý príjem **počas realizácie projektu**, ktorých celkové oprávnené výdavky sú **nižšie ako 1 000 000 EUR a zároveň vyššie ako 1050 000 EUR** (v zmysle čl. 65, ods. 8 všeobecného nariadenia).

Na projekty, ktorých celkové oprávnené výdavky sú rovné, alebo nižšie ako 1050 000 EUR sa povinnosť sledovania generovania čistých príjmov v zmysle všeobecného nariadenia neuplatňuje.

Povinnosť zohľadnenia čistých príjmov pri stanovení výšky pomoci sa **nevzťahuje na projekty**:

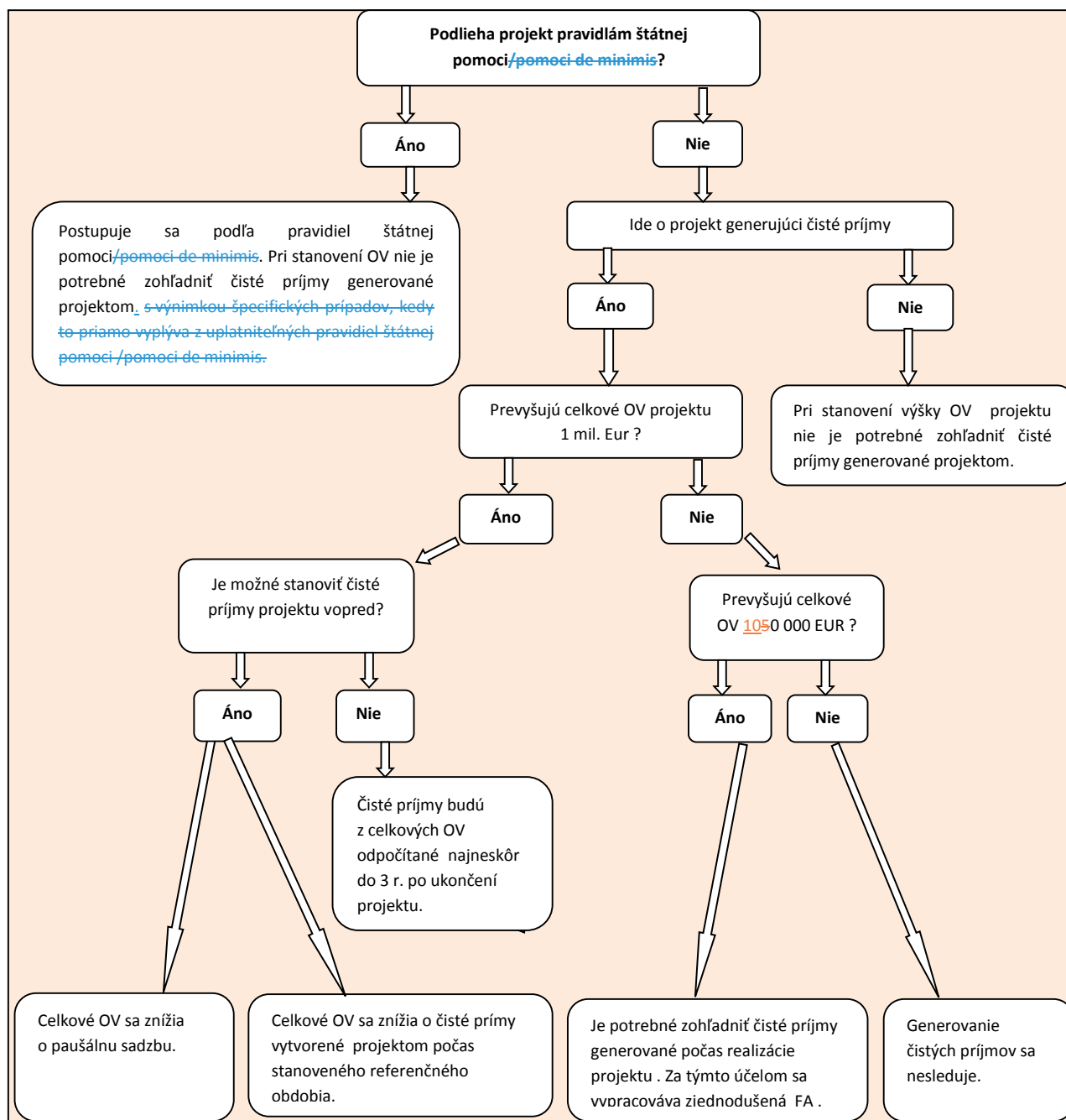
- ktoré negenerujú príjmy (napr. protipovodňové aktivity realizované vo verejnom záujme);

¹¹ Čistými príjmami sa rozumie príjmy projektu po odpočítaní všetkých prevádzkových výdavkov a výdavkov na náhradu zariadenia s krátkou životnosťou, ktoré vzniknú v priebehu príslušného obdobia. Úspory prevádzkových nákladov, ktoré vznikli počas projektu, [s výnimkou úspor nákladov vyplývajúcich z vykonávania opatrení v oblasti energetickej efektívnosti](#), sa považujú za čistý príjem, ak nie sú kompenzované rovnocenným znížením prevádzkových dotácií.

¹² Obdobie odrážajúce ekonomickú životnosť investície, ktoré je dostatočne dlhé na to, aby zahrnulo jej pravdepodobné dlhodobé dopady. Pre jednotlivé sektory, resp. subsektory podpory v zmysle Prílohy I Delegovaného nariadenia Komisie (EÚ) č. 480/2014 uplatňujú tieto referenčné obdobia: odvádzanie a čistenie komunálnych odpadových vôd/zásobovanie pitnou vodou 30 rokov, odpadové hospodárstvo 25 - 30 rokov, energetika 15 - 25 rokov, ostatné sektory 10 - 15 rokov.

- na ktoré sa vzťahujú pravidlá o štátnej pomoci ~~s výnimkou špecifických prípadov, kedy to priamo vyplýva z uplatniteľných pravidiel štátnej pomoci de minimis~~;
- ktoré sú podporené z finančných nástrojov¹³.

Pre jednoduchšiu orientáciu žiadateľa/prijímateľa v problematike zohľadňovania čistých príjmov pri výpočte výšky pomoci pre projekt sú v rámci nižšie uvedenej **schémy** zobrazené základné determinačné faktory, ktoré je potrebné zodpovedať pri určovaní skutočnosti, či sa na projekt vzťahuje/nevzťahuje povinnosť zohľadnenia čistých príjmov.



V prípade projektov vytvárajúcich čistý príjem podľa čl. 61 všeobecného nariadenia sa potenciálny čistý príjem z projektu určí **vopred** prostredníctvom nasledujúcej metódy:

¹³ Návrtná forma pomoci, ktorá je poskytovaná na podporu investícií, od ktorých sa očakáva, že budú finančne životaschopné, ale nemajú zabezpečené dostatočné financovanie z trhových zdrojov.

- výpočet finančnej medzery (výpočet diskontovaného čistého príjmu z projektu pri zohľadnení referenčného obdobia primeraného pre sektor alebo subsektor, ktorý sa vzťahuje na operáciu, bežne očakávanej ziskovosti v rámci príslušnej kategórie investícií uplatňovania zásady „znečisťovateľ platí“ a prípadne aj zásady spravodlivosti spojenej s relatívnou prosperitou príslušného členského štátu alebo regiónu) prostredníctvom finančnej analýzy projektu¹⁴.

V prípade projektov vytvárajúcich čistý príjem počas realizácie projektu, **kde objektívne nie je možné vopred stanoviť čistý príjem**¹⁵, oprávnené výdavky na operáciu, ktoré sa majú spolufinancovať z EŠIF, sa znížia o čistý príjem, ktorý sa nezohľadnil v čase schvaľovania operácie a ktorý sa priamo vytvára len počas jej realizácie, a to najneskôr v čase, keď prijímateľ predloží žiadosť o záverečnú platbu. Ak na spolufinancovanie nie sú oprávnené všetky náklady, čistý príjem sa úmerne rozdelí na oprávnenú a neoprávnenú časť nákladov (uvedené platí pre projekty podľa čl. 65 všeobecného nariadenia).

1.2.3 Hotovostné platby

V zmysle § 2 zákona o obmedzení platieb v hotovosti¹⁶ sa platbou v hotovosti rozumie odovzdanie bankoviek alebo mincí v hotovosti v mene euro alebo bankoviek a mincí v hotovosti v inej mene odovzdávajúcim a prijatie tejto hotovosti príjemcom¹⁷.

Hotovostné platby zahŕňajúce výdavky na obstaranie **dlhodobého hmotného a nehmotného majetku**, vrátane výdavkov súvisiacich s obstaraním tohto majetku, **nie sú oprávnené**.

V prípade úhrad spotrebného materiálu sú výdavky uhrádzané v hotovosti oprávnené, ak hotovostné platby jednotlivo neprekročia sumu **500 EUR**, pričom maximálna hodnota realizovaných úhrad v hotovosti v jednom mesiaci nepresiahne **1 500 EUR**.

Podľa § 4 zákona o obmedzení platieb v hotovosti pri právnických osobách a fyzických osobách - podnikateľoch sa zakazuje platba v hotovosti, ktorej hodnota prevyšuje **5 000 EUR**.

1.2.4 Verejné obstarávanie

Informácie o príprave VO vrátane uvedenia odporúčaní a najčastejších pochybení sú uvedené v **Príručke pre verejné obstarávanie**, ktorá je zverejnená na webovom sídle www.minv.sk/?OPLZ.

1.2.5 Krížové financovanie

Krížové financovanie je možné použiť v zmysle článku 98 Všeobecného nariadenia len v riadne odôvodnených prípadoch. Prijímateľ musí preukázať, že náklady priamo súvisia s operáciou. SO bude monitorovať využívanie prostriedkov krížového financovania, ktoré je obmedzené na maximálne 10 % z príspevku Únie na každú prioritnú os. Zároveň bude SO kontrolovať, či sú ostatné kritériá stanovené v článku 98 (2) spoločných ustanovení splnené.

¹⁴ V prípade projektov s celkovými oprávnenými výdavkami nad 50 mil. EUR (tzv. veľké projekty) sa uvedený výpočet finančnej medzery vykonáva prostredníctvom analýzy nákladov a prínosov projektu (cost-benefit analýzy).

¹⁵ Príjmy nie je možné stanoviť vopred iba vo výnimočných, objektívne overiteľných prípadoch. K takýmto prípadom patria situácie, kedy nie je možné definovať jeden z faktorov ovplyvňujúcich možnosť odhadu príjmov, t.j. úroveň dopytu, počet užívateľov alebo výšku uplatňovanej ceny/poplatku. Tento problém nastáva typicky u inovačných projektov, resp. projektov, kde dopyt bude vytvorený novou ponukou.

¹⁶ Zákon č. 394/2012 Z.z. o obmedzení platieb v hotovosti

¹⁷ Pre účely tejto príručky sa odovzdávajúcim rozumie prijímateľ a príjemcom sa rozumie dodávateľ.

Výdavky na krížové financovanie v rámci investičných projektov sú oprávnenými výdavkami iba v prípade:

- ak je to definované vo výzve na predkladanie ŽoNFP,
- za splnenia podmienok, ktoré budú vo výzve na predkladanie ŽoNFP uvedené a
- pri dodržaní stanoveného limitu, ktorý bude uvedený vo výzve na predkladanie ŽoNFP.

Na označenie výdavkov financovaných prostredníctvom krížového financovania sa ku relevantnej skupine výdavkov uvádza označenie „C“ (napr. 518-C, 521-C).

2. ROZDELENIE OPRÁVNENÝCH VÝDAVKOV

Výdavky projektu sa podľa vzťahu k aktivitám projektu delia na **priame** a **nepriame** výdavky, a to podľa toho, či majú vzťah k **hlavným aktivitám** alebo **podporným aktivitám** projektu.

2.1 Priame výdavky

Priame výdavky sú výdavky preukázateľne priamo súvisiace s **hlavnými aktivitami** projektu. Tieto výdavky môžu mať charakter bežných výdavkov a kapitálových výdavkov¹⁸, ktoré bezprostredne súvisia s realizáciou projektu a bez ktorých nie je možné daný projekt zrealizovať.

Nižšie sú uvedené niektoré príklady oprávnených **priamych výdavkov**:

- stavebné práce: výstavba, rekonštrukcia, prístavba a nadstavba objektov materských škôl (MŠ), komunitných centier (KC), ~~objektov prestupného bývania~~ bytových budov (BB) (OPB) (bývanie s prvkami prestupného bývania), iných objektov súvisiacich s rekonštrukciou a rozšírením MŠ, KC a ~~OPBBB~~, výstavba inžinierskych sietí (vodovodná a kanalizačná infraštruktúra vrátane prípojek, elektrické prípojky, studne pre pitnú, prípadne úžitkovú vodu, rekonštrukcia a výstavba miestnych prístupových komunikácií vrátane chodníkov, svojpomocná výstavba, vybudovanie stojísk a zberných dvorov na zber komunálnych odpadov, objekty slúžiace pre subjekty sociálnej ekonomiky (SSE) vrátane základného výrobného zariadenia, nástrojov, prístrojov a pod.);
- stavebný dozor;
- prípravná a projektová dokumentácia vrátane energetického posudku, autorský dozor, výdavky na vypracovanie energetického certifikátu budov a pod.;
- nákup prevádzkových strojov, prístrojov, zariadení, techniky, náradia a vybavenia súvisiaceho s aktivitami projektu, interiérové vybavenie (KC, MŠ, ~~OPBBB~~, SSE), exteriérové vybavenie (MŠ);
- nákup softvéru a licencií;
- osobné výdavky žiadateľa/prijímateľa, ktoré súvisia s výkonom tejto činnosti „interné riadenie projektu“¹⁹ (napr. vypracovanie žiadostí o platbu, monitorovacích správ projektu, žiadostí o zmenu, finančné riadenie) a výdavky súvisiace s výkonom verejného obstarávania²⁰,
- ~~interné riadenie projektu – napr. vypracovanie žiadostí o platbu, monitorovacích správ projektu, žiadostí o zmenu, finančné riadenie~~ výdavky súvisiace s výkonom činnosti asistenta bývania (ako mzdový výdavok žiadateľa/prijímateľa alebo výdavok obstaraný dodávateľským spôsobom);
- výdavok za vypracovanie „Systému bývania s prvkami prestupného bývania.“

¹⁸ § 8 ods. 4 zákona č. 523/2004 Z. z. o rozpočtových pravidlách verejnej správy a o zmene a doplnení niektorých zákonov v znení neskorších predpisov.

¹⁹ uvedená činnosť je zahrnutá v priamych výdavkoch v rámci výziev, ktoré sú **vyhlásené do 31. júla 2018**, t.j. v rámci výziev s kódom: OPLZ-PO6-SC612-2016-1a, OPLZ-PO6-SC612-2016-1b, OPLZ-PO6-SC613-2016-2, OPLZ-PO6-SC611-2016-3, OPLZ-PO6-SC611-2017-1, OPLZ-PO6-SC613-2017-2. **Pre výzvy vyhlásené od 1. augusta 2018 sa činnosti „interné riadenie projektu“ zatriedujú do nepriamych výdavkov.**

²⁰ **Pre výzvy vyhlásené do 31. júla 2018** (viď špecifikáciu vyššie) platí nasledovné (v zmysle MP CKO č. 6, Prílohy č. 1): „Ak podiel pracovných činností (alebo pracovných úloh) na projekt, podľa uzatvoreného pracovnoprávného vzťahu, je nižší ako 50 %, resp. mieru nie je možné jednoznačne určiť, výdavky za vykonávanie týchto činností (úloh) sa zatriedujú sa do nepriamych výdavkov. Ak je podiel rovný alebo vyšší, výdavky za tieto činnosti sa zatriedujú sa do **priamych výdavkov**.“ **Pre výzvy vyhlásené od 1. augusta 2018 sa činnosti „verejné obstarávanie“ (ako osobný výdavok žiadateľa/prijímateľa) zatriedujú do nepriamych výdavkov.**

2.2 Nepriame výdavky

Nepriame výdavky²¹ slúžia na financovanie podporných aktivít projektu. Sú to také výdavky, ktoré nie sú alebo nemôžu byť prepojené priamo na konkrétnu činnosť projektu.

Oprávnené **nepriame výdavky** zahŕňajú najmä nižšie uvedené kategórie:

- a) osobné výdavky žiadateľa/prijímateľa, ktoré súvisia s výkonom tejto činnosti:
 - prípravná fáza realizácie projektu (napr. príprava žiadosti o nenávratný finančný príspevok);
 - interné riadenie projektu – napr. vypracovanie žiadostí o platbu, monitorovacích správ projektu, žiadostí o zmenu, finančné riadenie;²²
 - verejné obstarávanie (vrátane prieskumu trhu);^{23,24}
- b) výdavky na externé služby (zabezpečené dodávateľským spôsobom v prípade, že si žiadateľ/prijímateľ nebude uplatňovať osobné výdavky):
 - externý manažment - riadenie projektu²⁵ – (externé vypracovanie žiadostí o platbu, monitorovacích správ projektu, žiadostí o zmenu, finančné riadenie) vrátane prípravnej fázy realizácie projektu (napr. príprava žiadosti o nenávratný finančný príspevok);
 - externé služby zabezpečujúce informovanie a komunikáciu o podpore získanej z EŠIF na spolufinancovanie projektu;²⁶
 - výdavky na zabezpečenie procesu verejného obstarávania;
- c) ostatné výdavky (napr. znalecký posudok).

Nepriame výdavky nesmú prekročiť s ohľadom na priame výdavky projektu (výdavky hlavných aktivít) **limity** uvedené v konkrétnej výzve.

Pri reálnom vykazovaní nepriamych výdavkov **nie je možné zahrnúť výdavky na obstaranie akéhokoľvek dlhodobého hmotného/nehmotného majetku** (vrátane drobného dlhodobého hmotného/nehmotného majetku) do oprávnených výdavkov na podporné aktivity projektu.

Výdavky v projekte vychádzajú z *MP CKO č. 4 k číselníku oprávnených výdavkov (v aktuálnom znení)* zverejnenom na webovom sídle <http://www.partnerskadohoda.gov.sk/metodicke-pokyny-cko/>.

²¹ Kategórie nepriamych výdavkov sú stanovené v prílohe č. 1 MP CKO č. 6.

²² uvedená činnosť je zahrnutá v nepriamych výdavkoch v rámci výziev, ktoré sú vyhlásené od 1. augusta 2018 (netýka sa výziev s kódom: OPLZ-PO6-SC612-2016-1a, OPLZ-PO6-SC612-2016-1b, OPLZ-PO6-SC613-2016-2, OPLZ-PO6-SC611-2016-3, OPLZ-PO6-SC611-2017-1, OPLZ-PO6-SC613-2017-2)

²³ Pre výzvy vyhlásené do 31. júla 2018 (viď špecifikáciu vyššie) platí nasledovné (v zmysle MP CKO č. 6, Prílohy č. 1): „Ak podiel pracovných činností (alebo pracovných úloh) na projekt, podľa uzatvoreného pracovnoprávného vzťahu, je nižší ako 50 %, resp. mieru nie je možné jednoznačne určiť, výdavky za vykonávanie týchto činností (úloh) sa zatriedujú do nepriamych výdavkov. Ak je podiel rovný alebo vyšší, výdavky za tieto činnosti sa zatriedujú do priamych výdavkov.“
Pre výzvy vyhlásené od 1. augusta 2018 sa činnosti „verejné obstarávanie“ (ako osobný výdavok žiadateľa/prijímateľa) zatriedujú do nepriamych výdavkov.

²⁴ V zmysle MP CKO č. 6, Prílohy č. 1: „Ak podiel pracovných činností (alebo pracovných úloh) na projekt, podľa uzatvoreného pracovnoprávného vzťahu, je nižší ako 50 %, resp. mieru nie je možné jednoznačne určiť, výdavky za vykonávanie týchto činností (úloh) sa zatriedujú do nepriamych výdavkov. Ak je podiel rovný alebo vyšší, výdavky za tieto činnosti sa zatriedujú do priamych výdavkov.“

²⁵ Vrátane prípravnej fázy realizácie projektu (napr. príprava žiadosti o nenávratný finančný príspevok).

²⁶ Zabezpečenie pre projekt relevantných nástrojov pre informovanie a komunikáciu (napr. veľkoplošná reklamná tabuľa (panel), trvalá vysvetľujúca tabuľa (pamätná doska), informačná tabuľa (plagát), publikovanie článkov o projekte (inzercia) bližšie špecifikovaných v *Manuáli pre informovanie a komunikáciu*.

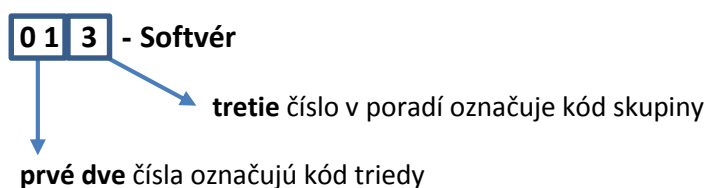
3. KATEGORIZÁCIA OPRÁVNENÝCH VÝDAVKOV

Oprávnené výdavky sú **kategorizované** do príslušných tried a skupín oprávnených výdavkov. Účelom je uľahčiť žiadateľom/prijímateľom správne zaradenie výdavkov do príslušných tried a skupín oprávnených výdavkov v systéme ITMS2014+ (najmä pri príprave ŽoNFP/zostavovaní rozpočtu projektu a pri príprave žiadostí o platbu).

Členenie skupín výdavkov je nasledovné:

- a) **trieda** - vecné vymedzenie výdavku,
- b) **skupina** - špecifikácia výdavku v rámci danej triedy,
- c) **druh** (alebo tiež „typ“) - definovanie výdavku (bližšie popísané v kapitole 4 tejto príručky).

Kódovanie skupín výdavkov je nasledovné:



Napriek tomu, že označenie skupín výdavkov vychádza z účtovnej osnovy, **nekopíruje ju**. Výstupy z účtovníctva jednotlivých účtovných jednotiek - prijímateľov teda nemusia byť totožné so zaradením nákladov/výdavkov do tried a skupín tak, ako to určuje táto príručka. Označenie oprávnených výdavkov s uvedenými triedami a skupinami vychádza z *Metodického pokynu č 4 k číselníku oprávnených výdavkov* vydaného Centrálnym koordináčnym orgánom a tvorí súčasť ITMS2014+. Vecné vymedzenie výdavkov vrátane ich špecifikácií vychádza z opatrení Ministerstva financií SR, ktorými sa ustanovujú podrobnosti o postupoch účtovania.

Dôležité upozornenie:

Zoznam oprávnených výdavkov ako aj finančné a percentuálne limity pre jednotlivé výdavky projektu sú predmetom samostatnej prílohy jednotlivých výziev na predkladanie ŽoNFP. V tejto príručke sú uvedené iba za účelom **poskytnutia komplexnej informácie** o prehľade skupín oprávnených výdavkov, ich označenia a vecného vymedzenia.

4. SKUPINY OPRAVNENÝCH VÝDAVKOV A PRAVIDLÁ ICH OPRAVNENOSTI

Nižšie uvedené sú špecifické pravidlá, resp. podmienky oprávnenosti najčastejšie sa vyskytujúcich skupín oprávnených výdavkov OP LZ. **Spĺnenie podmienok uvedených pri jednotlivých výdavkoch je predpokladom pre ich oprávnenosť.**

SO stanoví priamo vo výzve na predkladanie ŽoNFP podrobnejšie podmienky oprávnenosti v závislosti od potrieb a zamerania výzvy pre naplnenie cieľov OP LZ.

Dôležité upozornenie:

1. Dokladovanie oprávnených výdavkov podľa jednotlivých skupín výdavkov je uvedené v aktuálne platnej **Príručke pre prijímateľa pre prioritnú os 6.**

2. Oprávnený je taký výdavok:

- a) ktorý je **oprávneným výdavkom vo výzve na predkladanie ŽoNFP** (resp. prílohe výzvy);
- b) spĺňa finančný, resp. percentuálny limit definovaný vo výzve na predkladanie ŽoNFP (resp. prílohe výzvy);
- c) pri obstaraní ktorého (ak relevantné) **boli dodržané pravidlá verejného obstarávania v súlade so zákonom o verejnom obstarávaní a v súlade s pokynmi k príprave verejného obstarávania definovanými v Príručke pre verejné obstarávanie platnej v čase vyhlásenia verejného obstarávania;**
- d) spĺňa ďalšie špecifiká definované príslušnou legislatívou a touto *príručkou*.

3. V prípade obstarania majetku je **oprávnený iba nákup nového nepoužitého majetku.**

4. Ak by počas doby realizácie a udržateľnosti projektu došlo k poškodeniu majetku, prijímateľ je povinný uviesť majetok do pôvodného stavu. V prípade straty, zničenia alebo odcudzenia je prijímateľ povinný bezodkladne zabezpečiť náhradu majetku tak, aby náhradný majetok spĺňal minimálne rovnaké parametre, inak výdavky na pôvodný majetok budú oprávnené len v pomernej časti zohľadňujúcej jeho použitie a prínos k aktivitám projektu, alebo poskytovateľ môže rozhodnúť o neoprávnenosti výdavku ako o celku. **Prijímateľ je povinný poistiť majetok nadobudnutý z NFP** v zmysle čl. 13, ods. 2 Prílohy č. 1 Všeobecné zmluvné podmienky Zmluvy o NFP.

4.1 01 – Dlhodobý nehmotný majetok

Dlhodobým nehmotným majetkom²⁷ sú zložky majetku, ktorých ocenenie je **vyššie ako suma 2 400 EUR**²⁸ a doba použiteľnosti **dlhšia ako 1 rok**. Nehmotný majetok, ktorého ocenenie sa rovná tejto sume alebo je nižšie, možno zaradiť (podľa rozhodnutia účtovnej jednotky - prijímateľa) do dlhodobého nehmotného majetku, ak doba použiteľnosti tohto majetku je **dlhšia ako 1 rok**.

²⁷ Vráťane nákladov súvisiacich s obstaraním dlhodobého nehmotného majetku do času uvedenia predmetného majetku do užívania.

²⁸ Podľa aktuálneho znenia Zákona č. 595/2003 Z. z. o dani z príjmov.

Nehmotný majetok, ktorého ocenenie sa **rovná sume 2 400 EUR²⁹ alebo je nižšie**, s dobou použiteľnosti **dlhšou ako 1 rok**, ktorý nebol zaradený do dlhodobého nehmotného majetku, sa vykazuje v triede oprávnených výdavkov **51 - Služby**.

Do tejto triedy oprávnených výdavkov sa zaraďujú skupiny výdavkov:

- 013 – Softvér,
- 014 – Oceniteľné práva,
- 019 – Ostatný dlhodobý nehmotný majetok.

Neoprávnené výdavky pre triedu výdavkov 01 – Dlhodobý nehmotný majetok:

- a) výdavky obstarané v rámci podporných aktivít projektu.

Dôležité upozornenie:

Výdavky na nákup softvéru, oceniteľných práv a ostatného dlhodobého majetku sú oprávnené iba v prípade, ak to SO špecifikuje vo výzve na predkladanie ŽoNFP (resp. v prílohe výzvy) na predkladanie ŽoNFP.

4.1.1 013 - Softvér

Výdavky na nákup softvéru bez ohľadu na to, či je alebo nie je predmetom autorských práv **sú oprávnenými výdavkami** v prípade, že:

- jeho nákup je nevyhnutný pre splnenie cieľov projektu,
- je kúpený samostatne, a nie je súčasťou dodávky hardvéru a jeho ocenenia.

Ak je obstarávacia cena softvéru **vyššia ako 2 400 EUR** a doba použiteľnosti (prevádzkovo-technické funkcie) je **dlhšia ako 1 rok**, eviduje sa v skupine výdavkov **013 - Softvér**. Ak softvér **nesplňa uvedené podmienky**, eviduje sa v skupine výdavkov **518 – Ostatné služby**.

4.1.2 014 – Oceniteľné práva

Výdavky na výrobo-technické poznatky (know-how³⁰), licencie, užívacie práva, vydavateľské práva, vydavateľské tituly, autorské práva, obchodné značky, ochranné známky, receptúry, predmety priemyselných práv a iné výsledky duševnej tvorivej činnosti, ak obstarávacia cena je **vyššia ako 2 400 EUR** a doba použiteľnosti (prevádzkovo-technické funkcie) je **dlhšia ako 1 rok**.

Ak oceniteľné práva nespĺňajú uvedené podmienky, evidujú sa v skupine výdavkov 518 – Ostatné služby.

4.1.3 019 – Ostatný dlhodobý nehmotný majetok

Dlhodobý nehmotný majetok, ktorý svojím charakterom nepatrí do skupín 013 a 014, ktorého obstarávacia cena je **vyššia ako 2 400 EUR** a doba použiteľnosti (prevádzkovo-technické funkcie) je **dlhšia ako 1 rok**.

²⁹ Podľa aktuálneho znenia Zákona č. 595/2003 Z. z. o dani z príjmov.

³⁰ Know-how obyčajne označuje vedomosti a skúsenosti technického, obchodného, administratívneho, finančného alebo iného charakteru, ktoré sa môžu používať komerčne, a ktoré nie sú chránené patentom alebo registrovaním.

4.2 02 – Dlhodobý hmotný majetok

V triede dlhodobého hmotného majetku³¹ sa vykazujú:

- a) stavby;
- b) samostatné hnutelné veci a súbory hnutelných vecí, ktoré majú samostatné technicko-ekonomické určenie s dobou použiteľnosti dlhšou ako 1 rok a v ocenení vyššom ako je suma 1 700 EUR.³²

Hmotný majetok, ktorého ocenenie sa rovná alebo je **nižšie ako suma 1 700 EUR**, možno zaradiť (podľa rozhodnutia účtovnej jednotky - prijímateľa) do dlhodobého hmotného majetku, ak prevádzkovo-technické funkcie (dobu použiteľnosti) sú **dlhšie ako 1 rok**.

Hmotný majetok, ktorého ocenenie sa **rovná sume 1 700 EUR alebo je nižšie**, s dobou použiteľnosti **dlhšou ako 1 rok**, ktorý nebol zaradený do dlhodobého hmotného majetku, sa vykazuje v triede oprávnených výdavkov **11 – Zásoby**.

4.2.1 021 – Stavby

1. STAVEBNÉ PRÁCE

Výdavky na stavebné práce spojené s rekonštrukciou, novostavbou, nadstavbou, prístavbou, príp. inými stavebnými úpravami. Ide o stavby a technické zhodnotenie stavieb, bytov a nebytových priestorov (napr. bytové domy, ostatné budovy na bývanie vrátane svojpomocnej výstavby, materské školy, komunitné centrá, výrobné priestory slúžiace pre subjekty sociálnej ekonomiky a pod., miestne a účelové komunikácie vrátane chodníkov, dažďovej kanalizačnej siete, verejného osvetlenia, dopravného značenia, vybudovanie stojísk a zberných dvorov na zber komunálnych odpadov, vodovodná a kanalizačná infraštruktúra vrátane prípojek, elektrické prípojky, studne pre pitnú, prípadne úžitkovú vodu a pod.) vrátane prác na prípravnej a projektovej dokumentácii, prác stavebného a autorského dozoru.

Oprávnenými výdavkami sú výlučne výdavky v prípade, že stavebné práce sú nevyhnutné pre splnenie cieľov projektu a sú splnené všetky nasledovné podmienky:

- a) plánované stavebné práce sú v súlade s platnou územnoplánovacou dokumentáciou v zmysle zákona č. 50/1976 Zb. o územnom plánovaní a stavebnom poriadku (ďalej len „stavebný zákon“), pokiaľ sa tieto plány vzťahujú na projekt (neuplatňuje sa, ak pre realizáciu stavebných prác bolo vydané právoplatné stavebné povolenie alebo písomné oznámenie stavebného úradu k ohláseniu uskutočnenia stavieb, stavebných úprav a/alebo udržiavacích prác);
- b) v prípade novostavby bolo vydané rozhodnutie o umiestnení stavby podľa stavebného zákona (neuplatňuje sa, ak pre realizáciu stavebných prác bolo vydané stavebné povolenie alebo písomné oznámenie stavebného úradu k ohláseniu uskutočnenia stavieb, stavebných úprav a/alebo udržiavacích prác);
- c) ak je pre realizáciu potrebné stavebné povolenie alebo príslušné ohlásenie stavebnému úradu, žiadateľ/prijímateľ predloží právoplatné stavebné povolenie, resp. alebo písomné oznámenie

³¹ Vráťane nákladov súvisiacich s obstaraním dlhodobého hmotného majetku do času uvedenia predmetného majetku do užívania.

³² Podľa aktuálneho znenia Zákona č. 595/2003 Z. z. o dani z príjmov.

stavebného úradu k ohláseniu uskutočnenia stavieb, stavebných úprav a/alebo udržiavacích prác, na základe ktorých je možné stavebné práce realizovať;

- d) ak pre realizáciu stavebných prác nie je potrebné vydanie stavebného povolenia a ohlasovacia povinnosť v zmysle § 57 stavebného zákona, žiadateľ/prijímateľ predloží stanovisko stavebného úradu, že projekt v zmysle stavebného zákona nepodlieha stavebnému povoleniu ani príslušnému ohláseniu;
- e) obstaraný a zabudovaný je len nový nepoužitý majetok /výrobok a
- f) iné podmienky definované v príslušnej výzve.

Neoprávnené výdavky:

- a) v celosti neoprávnený výdavok, ak bol zistený konflikt záujmov, nejasnosti vo vlastníckych vzťahoch;
- b) výdavky na aktivity, ktoré sa fyzicky skončili alebo plne realizovali ešte pred predložením ŽoNFP;
- c) výdavky obstarané v rámci podporných aktivít projektu;
- d) nesplnené ostatné podmienky oprávnenosti.

2. PRÍPRAVNÁ A PROJEKTOVÁ DOKUMENTÁCIA

Výdavky na prípravnú a projektovú dokumentáciu (napr. pre územné rozhodnutie, pre stavebné povolenie, pre realizáciu stavby, geodetické a prieskumné práce potrebné na spracovanie stavebného projektu, dokumentácia skutočného vyhotovenia, porealizačné geodetické zameranie, vytýčenie stavby, zameranie skutočného stavu stavby a pod.) **sú oprávnenými výdavkami** v prípade, že:

- a) prípravná a projektová dokumentácia sú nevyhnuté pre splnenie cieľov projektu;
- b) verejné obstarávanie na výber poskytovateľa služby na vypracovanie prípravnej/projektovej dokumentácie bolo ukončené pred predložením ŽoNFP poskytovateľovi.

3. STAVEBNÝ DOZOR

Výdavky na stavebný dozor **sú oprávnenými výdavkami** v prípade, že výdavky na stavebný dozor sú potrebné na uspokojivú realizáciu projektu a sú s ním priamo spojené.

Minimálne definovaný rozsah činností stavebného dozora je stanovený v Zákone č. 50/1976 Zb. o územnom plánovaní a stavebnom poriadku (stavebný zákon).

4. AUTORSKÝ DOZOR

Výdavky na autorský dozor **sú oprávnenými výdavkami** v prípade, že:

- a) autorský dozor bude obstaraný spolu s projektovou dokumentáciou v rámci projektu pre realizáciu stavby (v súlade s podmienkami uvedenými v tejto kapitole, v *bode 2. Prípravná a projektová dokumentácia tejto príručky*) a **výdavok na autorský dozor bude v rámci projektovej dokumentácie samostatne vyčíslený;**
- b) výdavky na autorský dozor sú potrebné na uspokojivú realizáciu projektu a sú s ním priamo spojené.

5. ENERGETICKÝ CERTIFIKÁT

Výdavky na energetický certifikát **sú oprávnenými výdavkami** v prípade, že:

- a) energetický certifikát je nevyhnutný pre splnenie podmienok výzvy;
- b) oprávnené výdavky na energetický certifikát nepresiahnu spolu s výdavkami na projektovú dokumentáciu limit stanovený vo výzve na predkladanie ŽoNFP (resp. prílohe výzvy),

príčom výdavky na energetický certifikát sú oprávnené v projektoch novostavieb a u objektov s významnou obnovou.

4.2.2 022 – Samostatné hnutelné veci a súbor hnutelných vecí

Výdavky, ktoré s budovou alebo so stavbou netvoria jeden funkčný celok, aj keď sú s ňou pevne spojené a sú **nevyhnutné pre implementáciu projektu** a ktorých obstarávacia cena je **vyššia ako 1 700 EUR** a doba použiteľnosti (prevádzkovo-technické funkcie) je **dlhšia ako 1 rok**.

Bližšia špecifikácia oprávnených výdavkov je určená vo výzve na predkladanie ŽoNFP (resp. prílohe výzvy).

Do tejto skupiny výdavkov sa zaraďuje napr.:

- nákup prevádzkových/špeciálnych strojov, prístrojov, zariadení, techniky a náradia, vrátane vybavenia (napr. vybavenie nevyhnutné pre prevádzku MŠ, KC a zberného dvora, zberné nádoby, výdajný systém na vodu, [vybavenie BB](#));
- nákup telekomunikačnej techniky – zabezpečovacie zariadenia;
- nákup výpočtovej techniky.

Neoprávnené výdavky:

- a) výdavky obstarané v rámci podporných aktivít projektu.

4.2.3 023 – Dopravné prostriedky

Výdavky na nákup dopravných prostriedkov sú oprávnené iba v prípade, že tento výdavok je oprávneným výdavkom vo výzve na predkladanie ŽoNFP (resp. prílohe výzvy). Do tejto skupiny výdavkov sa zaraďuje nákup traktorov, prípojných vozidiel a príslušenstva nevyhnutne súvisiaceho s nakladaním s komunálnym odpadom, [resp. iné dopravné prostriedky nevyhnutne súvisiace s projektom](#).

4.2.4 029 – Ostatný dlhodobý hmotný majetok

Výdavky na dlhodobý hmotný majetok, ktorý svojím charakterom nepatrí do skupín 021 a 022 a ktorého obstarávacia cena/ocenenie je **vyššia/vyššie ako 1 700 EUR** a doba použiteľnosti (prevádzkovo-technické funkcie) je **dlhšia ako 1 rok**.

Skupina „029 Ostatný dlhodobý hmotný majetok“ je relevantná v zmysle Opatrenia MF SR č. MF/16786/2007-31, § 32, bod 11

(http://www.mfsr.sk/Components/CategoryDocuments/s_LoadDocument.aspx?categoryId=9479&documentId=14113).

Žiadateľ postupuje podľa náležitostí uvedených ku skupine „021 – Stavby“, bod 1. Stavebné práce.

4.3 11 – Zásoby

V triede Zásoby sa vykazujú výdavky na krátkodobý hmotný majetok, ktorého obstarávacia cena je **nižšia ako 1 700 EUR** a doba jeho použiteľnosti (prevádzkovo-technické funkcie) je **kratšia ako 1 rok**, resp. ak jedna z týchto podmienok nie je splnená a prijímateľ sa rozhodol, že tento majetok bude účtovať ako krátkodobý majetok.

4.3.1 112 – Zásoby

Do tejto skupiny výdavkov sa zaraďujú výdavky, ktoré spĺňajú podmienky uvedené v triede výdavkov 11 – Zásoby, napr.:

- nákup prevádzkových/špeciálnych strojov, prístrojov, zariadení, techniky a náradia, vrátane vybavenia (napr. vybavenie nevyhnutné pre prevádzku MŠ, KC a zberného dvora, zberné nádoby, výdajný systém na vodu, [vybavenie BB](#));
- nákup telekomunikačnej techniky – zabezpečovacie zariadenia;
- nákup výpočtovej techniky.

Bližšia špecifikácia oprávnených výdavkov je určená vo výzve na predkladanie ŽoNFP (resp. prílohe výzvy).

Neoprávnené výdavky:

- a) výdavky v rámci podporných aktivít projektu;
- b) krátkodobý majetok, ktorý nie je nevyhnutný pre dosiahnutie cieľov projektu.

4.4 51 – Služby

V triede oprávnených výdavkov 51 – Služby je oprávnenou skupinou výdavkov skupina 518 – Ostatné služby.

4.4.1 518 – Ostatné služby

Do tejto skupiny oprávnených výdavkov sa zaraďujú najmä nasledovné typy **oprávnených výdavkov**:

- výroba a osadenie dočasného pútača, stálej tabule/pútača, alebo plagátu;³³
- externé riadenie projektu (vypracovanie ŽoP, monitorovacích správ projektu a žiadostí o zmenu projektu/zmluvy o NFP) ~~vrátane prípravnej fázy realizácie projektu (napr. príprava žiadosti o nenávratný finančný príspevok); proces verejného obstarávania do výšky finančných limitov definovaných samostatnej prílohe výzvy na predkladanie ŽoNFP;~~
- výkon procesu verejného obstarávania na aktivity projektu (obstarané ako externé služby);
- výdavky za špecifické služby (napr. znalecké posudky, expertízne štúdie, vypracovanie systému bývania s prvkami prestupného bývania) – **tieto výdavky sú oprávnené iba v prípade, že tento výdavok je oprávneným výdavkom vo výzve na predkladanie ŽoNFP (resp. prílohe výzvy);**
- obstaranie nehmotného majetku, ktorého ocenenie sa rovná sume 2 400 EUR³⁴ alebo je nižšie, s dobou použiteľnosti dlhšou ako 1 rok, ktorý (podľa rozhodnutia účtovnej jednotky - prijímateľa) nebol zaradený do dlhodobého nehmotného majetku;
- ďalšie externé služby súvisiace s projektom, ktoré definuje výzva na predkladanie ŽoNFP.

³³ Výdavky, ktoré bezprostredne súvisia s informovaním verejnosti o podpore, ktorú projekt získal z európskych štrukturálnych a investičných fondov (ďalej len „EŠIF“) a štátneho rozpočtu SR na jeho spolufinancovanie (bližšie špecifikované v Manuáli pre informovanie a komunikáciu); oprávnenosť jednotlivých typov výdavkov je bližšie špecifikovaná vo výzve.

³⁴ Podľa aktuálneho znenia Zákona č. 595/2003 Z. z. o dani z príjmov.

Vybrané služby musia prispievať k dosahovaniu cieľov projektu a byť pre jeho realizáciu nevyhnutné.
~~Medzi najčastejšie typy služieb, ktoré je možné zaradiť pod oprávnené výdavky patria:~~

~~externé služby zabezpečujúce externé riadenie projektu, informovanie a komunikáciu o podpore získanej z EŠIF na spolufinancovanie projektu³⁵, externé realizovanie procesu verejného obstarávania a pod.;~~

~~iné výdavky napríklad znalecké posudky³⁶ a ďalšie vyššie nešpecifikované služby, ktoré priamo súvisia s realizáciou projektu a sú pre projekt nevyhnutné.~~

V prípade výdavkov týkajúcich sa **externého riadenia projektu**, - ide o výdavky, ktoré sú určené ako nepriame výdavky (majú charakter bežných výdavkov) a spadajú do limitu nepriamych výdavkov.

Dôležité upozornenie:

Pri zabezpečovaní služieb externého manažmentu SO odporúča žiadateľovi vziať do úvahy skutočnosti uvedené v hodnotení ŽoNFP v oblasti *Administratívna a prevádzková kapacita – časť Účelnosť navrhnutého systému riadenia projektu*, kde sa posudzuje, akým spôsobom žiadateľ zabezpečí riadenie projektu (v rozsahu zodpovedajúcom požiadavkám na riadenie projektu, viď dokument *Kritériá pre výber projektov operačného programu Ľudské zdroje a metodika ich uplatňovania*).

4.4.2 518-C – Ostatné služby /krížové financovanie/

Výdavky na ostatné služby financované prostredníctvom krížového financovania sú oprávneným výdavkom v prípade, ak je to definované vo výzve na predkladanie ŽoNFP. Predmetné výdavky za zaraďujú medzi priame výdavky.

Sú to napr. výdavky súvisiace s výkonom činnosti asistenta bývania (výdavok obstaraný dodávateľským spôsobom).

Bližšie podmienky definuje príslušná výzva.

4.5 52 – Osobné výdavky

4.5.1 521 – Mzdové výdavky

Základným oprávneným výdavkom v oblasti osobných výdavkov je celková cena práce (§ 130 ods. 5 zákonníka práce).

Medzi činnosti vykonávané v rámci skupiny výdavkov 521 – Mzdové výdavky (interný manažment) sa zaraďujú nasledovné činnosti:

- činnosti súvisiace s riadením projektu ~~do priamych výdavkov~~;
- činnosti súvisiace s prípravnou fázou projektu ~~do nepriamych výdavkov~~;
- ~~činnosti súvisiace s realizáciou verejného obstarávania do nepriamych /priamych výdavkov.~~

³⁵ ~~Zabezpečenie pre projekt relevantných nástrojov pre informovanie a komunikáciu (napr. dočasný pútač, stála tabuľa/pútač, plagát) je bližšie špecifikovaných v Manuáli pre informovanie a komunikáciu.~~

³⁶ ~~Prijímateľ je povinný rešpektovať zásadu „hodnota za peniaze/value for money“. Poskytovateľ ustanoví podmienky, za ktorých je možné uvedené služby považovať za oprávnené v relevantnej výzve na predkladanie ŽoNFP.~~

Zaradenie vyššie uvedených činností medzi priame/nepriame výdavky je bližšie popísané v kapitole 2.1 Priame výdavky a 2.2 Nepriame výdavky tejto príručky.³⁷

Pre osobné výdavky platí, že **nesmú presiahnuť výšku obvyklú v danom odbore, čase a mieste**. V prípade osobných výdavkov je rešpektované odmeňovanie jednotlivých pracovných pozícií s ohľadom na predchádzajúcu mzdovú politiku zamestnávateľa, t.j. nie je možné akceptovať navýšenie mzdy, resp. odmeny za vykonanú prácu iba z dôvodu zapojenia do projektu financovaného z prostriedkov EŠIF (napr. rozdielne sadzby odmeňovania za práce vykonávané mimo aktivít projektu a za práce vykonávané na aktivitách projektu; rozdielne hodinové sadzby v prípade viacerých projektov tej istej funkcie - projektový manažér - u jednej osoby; neopodstatnené rozdielne hodinové sadzby pri odbornom personáli). Takéto navýšenie bude mať za následok vznik neoprávnených výdavkov v časti presahujúcej výšku mzdy resp. odmeny rovnakej práce vykonávanej mimo projektu. V prípade zamestnancov pracujúcich na projekte je prijímateľ povinný preukázať, že zamestnanec, ktorého mzdové výdavky sú predmetom financovania z EŠIF, má pre danú pracovnú pozíciu alebo pre práce vykonávané na projekte potrebnú kvalifikáciu a odbornú spôsobilosť.

Odmeny³⁸ (resp. prémie alebo rôzne variabilné zložky naviazané napr. na hospodárske výsledky prijímateľa) sú oprávneným výdavkom na základe podmienok, ktoré stanoví výzva na predkladanie žiadostí o NPF.

Zamestnanci prijímateľa preukazujú svoje zapojenie do projektu **pracovným výkazom**. Činnosti a objem práce v pracovnom výkaze musia zodpovedať skutočne vykonanej práci v rámci vykazovaného obdobia. V prípade zamestnávania osôb pre účely realizácie projektu rozlišujeme dve alternatívy:

- a) zamestnanec pracuje na projekte na plný pracovný úväzok³⁹ (t.j. ustanovený pracovný čas):
- b) zamestnanec vykonáva počas celej pracovnej doby (resp. počas celého pracovného času) činnosti týkajúce sa výlučne aktivít na projekte a žiadne iné aktivity mimo projektu. V tomto prípade sú oprávnené výdavky za celkovú cenu práce;
- c) zamestnanec pracuje na projekte iba určitý pracovný čas:
celkový pracovný čas zamestnanca je rozdelený na aktivity pre projekt/projekty spolufinancovaný/é z EŠIF a na aktivity mimo EŠIF. V tomto prípade sú oprávnené výdavky za celkovú cenu práce, pomerne podľa skutočne odpracovaného času na projekte.

V zmysle bodu a) je náhrada mzdy za práceneschopnosť, ošetrovania člena rodiny a návštevu u lekára a dovolenku oprávneným výdavkom, ak je zamestnávateľom poskytnutá v súlade s platnou legislatívnou úpravou, v zákonnej výške.

V prípade ak zamestnanec vykonáva v rámci jedného pracovného pomeru činnosti pre dva a viac projektov spolufinancovaných z EŠIF, resp. dva a viac operačných programov budú oprávnené výdavky hradené pomerne na základe počtu odpracovaných hodín na jednotlivých operačných programoch resp. projektoch.

Výdavky týkajúce sa výkonu práce sú limitované rozsahom práce **maximálne 12 hodín/deň za všetky pracovné úväzky osoby kumulatívne**, t.j. za všetky pracovné pomery, dohody mimo pracovného pomeru a štátnozamestnanecký pomer⁴⁰.

³⁷ V zmysle MP CKO č. 6, Prílohy č. 1: „Ak podiel pracovných činností (alebo pracovných úloh) na projekt, podľa uzatvoreného pracovnoprávneho vzťahu, je nižší ako 50 %, resp. mieru nie je možné jednoznačne určiť, výdavky za vykonávanie týchto činností (úloh) sa zatriedujú sa do nepriamych výdavkov. Ak je podiel rovný alebo vyšší, výdavky za tieto činnosti sa zatriedujú sa do priamych výdavkov.“

³⁸ Ide o zložku mzdy v zmysle § 118 zákonníka práce. Uvedené sa aplikuje aj na obdobný pracovný vzťah (napr. zákon o štátnej službe).

³⁹ Pod pojmom úväzok rozumie pracovný pomer, dohody mimo pracovného pomeru a štátnozamestnanecký pomer.

Pracovné úväzky osôb pracujúcich na projekte sa nesmú prekryvať. Nie je prípustné, aby bol zamestnanec platený za rovnakú činnosť vykonávanú v tom istom čase, resp. za rovnaké výstupy viackrát. Za **neoprávnené sa budú považovať výdavky** v prípade identifikácie prekryvania sa pracovného času osoby pracujúcej na dvoch alebo viacerých projektoch (vrátane prípadu jedného projektu s viacerými pozíciami v rámci toho istého projektu alebo v prípade viacerých zmluvných vzťahov pre výkon práce pre projekt a mimo projektov) spolufinancovaných z prostriedkov EŠIF, resp. z akýchkoľvek iných zdrojov. Výdavky, ktoré sa vzťahujú na tieto pracovné výkazy, budú vylúčené z financovania dotknutého projektu/projektov na úrovni príslušného dňa, pričom nie je podstatné, na základe akého zmluvného vzťahu osoba pracovala. **Pri opakovanom zistení prekryvania sa výdavkov v projekte je poskytovateľ oprávnený odstúpiť od zmluvy o NFP.**

4.5.2 521-C – Mzdové výdavky /krížové financovanie/

Mzdové výdavky financované prostredníctvom krížového financovania sú oprávneným výdavkom v prípade, ak je to definované vo výzve na predkladanie ŽoNFP. Predmetné výdavky za zaraďujú medzi priame výdavky.

Sú to napr. výdavky súvisiace s výkonom činnosti asistenta bývania (ako interného zamestnanca žiadateľa/prijímateľa).

Bližšie podmienky definuje príslušná výzva.

Neoprávnené výdavky:

- a) výdavky pri obchádzaní zákona č. 311/2001 Z. z. Zákonník práce v platnom znení (ďalej len „zákoník práce“) v prípadoch, ak s jednou a tou istou osobou sa uzatvorí reťazenie pracovnoprávných vzťahov, napr. najskôr dohoda o vykonaní práce a po vyčerpaní stanoveného rozsahu pracovných hodín (350 hodín/rok) sa uzatvorí ďalší zmluvný vzťah napr. príkazná zmluva, alebo dohoda o pracovnej činnosti a pod., pričom vykonávaná činnosť stále javí znaky závislej práce;
- b) náhrada za dovolenku, práceneschopnosť, ošetrovania člena rodiny a návštevu u lekára v prípade ak zamestnanec vykonáva aj činnosti mimo EŠIF;
- c) nemocenské dávky hradené zo strany Sociálnej poisťovne (keďže nie sú výdavkom prijímateľa);
- d) výdavky týkajúce sa činností na projekte vykonávaných počas práceneschopnosti, ošetrovania člena rodiny a návštevy lekára;⁴¹
- e) doplnkové dôchodkové sporenie - ak je príspevok do doplnkového dôchodkového sporenia hradený zo zdrojov sociálneho fondu prijímateľa;
- f) ostatné výdavky na zamestnanca (napr. dary, benefity), ktoré nie sú pre zamestnávateľov povinné podľa osobitných právnych predpisov;⁴²

⁴⁰ Týmto nie sú dotknuté záväzky zamestnávateľa voči zamestnancovi na základe uzatvorených pracovnoprávných vzťahov.

⁴¹ Ak napr. zamestnanec nepracuje z dôvodu práceneschopnosti alebo ošetrovania člena rodiny či navštívi lekára a súčasne v tom istom čase vykonáva aktivity na základe, napr. občianskeho zákonníka alebo zákonníka práce pre projekt, budú výdavky na tieto aktivity považované za neoprávnené.

⁴² V prípade, ak do povinných odvodov za zamestnávateľa vstupuje aj odvod za sumu ostatných výdavkov na zamestnanca, je potrebné túto sumu odpočítať od celkových odvodov zamestnávateľa.

- g) výdavky na odstupné a odchodné (keďže medzi nimi a realizáciou projektu neexistuje príčinný vzťah)⁴³;
- h) tvorba sociálneho fondu (aj napriek tomu, že je pre zamestnávateľa povinnosťou, jeho čerpanie nesúvisí s realizáciou projektu);
- i) mzdové náklady zamestnancov, ktorí sa nepodieľajú na realizácii projektu;
- j) pomerná časť osobných nákladov, ktorá nezodpovedá pracovnému vyťaženiu zamestnanca na danom projekte;
- k) činnosti, ktoré neprispievajú k dosahovaniu cieľov projektu/nie sú pre jeho realizáciu nevyhnutné.

4.6 56 - Finančné výdavky a poplatky

4.6.1 568 – Ostatné finančné výdavky

Oprávnenými výdavkami sú **výlučne** výdavky s priamou väzbou na projekt napr. výdavky na miestne poplatky, správne poplatky, notárske poplatky a pod., za podmienky že tento **výdavok je oprávneným výdavkom vo výzve na predkladanie ŽoNFP** (resp. prílohe výzvy)

4.7 90 – Zjednodušené vykazovanie výdavkov a rezerva

Uvedený výdavok je oprávneným iba v prípade, že tento výdavok je oprávneným výdavkom vo výzve na predkladanie ŽoNFP (resp. prílohe výzvy).

V rámci zjednodušeného vykazovania výdavkov prostredníctvom paušálnej sadzby na ostatné výdavky projektu (v zmysle nariadenia 1304/2013, čl. 14 ods. 2) podmienky a maximálne % limity stanoví výzva. Pre projekty PO 6 financované z EFRR sa paušálne financovanie a zjednodušené vykazovanie výdavkov neuplatňuje.

4.6.2 4.7.1 930 – Rezerva na nepredvídané výdavky

Výdavky na rezervu na nepredvídané výdavky sú oprávnenými výdavkami za splnenia podmienky, že výdavky na rezervu na nepredvídané výdavky súvisiace so stavebnými prácami nepresiahnu sumu **2,5 %** z celkových oprávnených výdavkov na stavebné práce s DPH.

Čerpanie rezervy na nepredvídané výdavky je možné len na základe kladného rozhodnutia SO o zmene projektu, a len v prípade, ak ide o výdavky, ktorých vznik nebolo možné v čase pred začatím verejného obstarávania predvídať (nepredvídateľnosť sa posudzuje v súlade s definíciou pre „Okolnosť vylučujúca zodpovednosť“ podľa zmluvy o NFP).

Každá žiadosť o zmenu projektu týkajúca sa čerpania rezervy na nepredvídané výdavky musí obsahovať relevantné a objektívne odôvodnenie potreby čerpania rezervy vrátane stanoviska dotknutých osôb (napr. projektant, stavebný dozor, zhotoviteľ stavebných prác, prijímateľ a tretie osoby) a relevantných dôkazov preukazujúcich existenciu nepredvídaných okolností.

⁴³ V prípade, ak do povinných odvodov za zamestnávateľa vstupuje aj odvod za výdavok na odstupné a odchodné, je potrebné túto sumu odpočítať od celkových odvodov zamestnávateľa.

Podrobné a jednoznačné podmienky a spôsob čerpania rezervy budú na účely verejného obstarávania stanovené v súťažných podkladoch a návrhu zmluvy o dielo, ktorý je podľa § 42 ods. 11 zákona č. 343/2015 Z. z. o verejnom obstarávaní a o zmene a doplnení niektorých zákonov neoddeliteľnou súčasťou súťažných podkladov. Prijímateľ a zhotoviteľ stavebných prác uzatvoria na základe schválenej žiadosti o zmenu Projektu dodatok k zmluve o dielo na stavebné práce, predmetom ktorého bude konkretizácia položiek rozpočtu, ktoré sa budú realizovať na základe nepredvídaných okolností. Pri uzavretí tohto dodatku budú zohľadnené aj pravidlá uvedené v § 18 zákona č. 343/2015 Z. z. o verejnom obstarávaní a o zmene a doplnení niektorých zákonov.

5. NEOPRÁVNENÉ VÝDAVKY

Neoprávnené výdavky uvedené v tomto odseku považuje SO vždy za neoprávnené bez ohľadu na ich vzťah k cieľom a charakteru projektu.

- akákoľvek časť výdavkov, ktorou by sa prekročila maximálna intenzita pomoci, alebo stanovené finančné limity, benchmarky,⁴⁴ resp. maximálne výšky príspevku/pomoci stanovené vo výzve na predkladanie ŽoNFP;
- výdavky na opravu a údržbu;
- výpočtová technika (napr. tablet, interaktívna tabuľa, počítač, a pod.), **ak vo výzve na predkladanie ŽoNFP nie je uvedené, že tieto výdavky sú pre predmetnú výzvu na predkladanie ŽoNFP oprávnené;**
- pravidelné obnovovacie investície súvisiace s výmenou strojov, prístrojov, zariadení a technológií;
- revízie a kontroly zariadení, technické prehliadky, funkčné skúšky, garančné a emisné merania ak nie sú súčasťou zmluvy o dielo, ale sú obstarávané samostatne;
- vedľajšie rozpočtové náklady (VRN);
- rezerva na nepredvídateľné výdavky súvisiaca s nadobudnutím technologických a technických zariadení;
- štúdie, ktoré vedú k vypracovaniu štátnej expertízy;
- akreditácie, reakreditácie;
- správne poplatky, ktoré nie sú pre realizáciu projektu nevyhnutné a nemajú priamu väzbu na projekt;
- poplatky za zriadenie a vedenie bankového účtu v súvislosti s realizáciou projektu;
- bankové poplatky;
- daňové poplatky a dovozné prirážky;
- poplatky za poštovné a telekomunikačné služby;
- **výdavky na nákup použitého zariadenia;**
- výdavky na právne služby prijímateľa voči poskytovateľovi (napr. žaloba, vypracovanie stanoviska);
- sankčné poplatky, pokuty⁴⁵ a penále, prípadne ďalšie sankčné výdavky, či už dohodnuté v zmluvách alebo vzniknuté z iných príčin;
- manká, škody (napr. škody spôsobené počas výstavby na cudzom majetku) a dlhy;
- nesplatené dlžné úroky z úverov a pôžičiek⁴⁶;
- dary;
- územné vplyvy;
- položky financované z iných finančných zdrojov, t.j. z iných fondov, dotácií a pod. (napr. Envirofond, Štátny fond rozvoja bývania, dotácie MDVRR SR⁴⁷, dotácie ÚSVRK⁴⁸);

⁴⁴ Prekročenie stanoveného benchmarku je povolené vo výnimočných a dobre zdôvodnených prípadoch.

⁴⁵ Takýmito výdavkami sú napr. pokuty (napr. pokuty uložené v súlade s ustanoveniami všeobecne záväzných právnych predpisov za porušenie princípu „znečisťovateľ platí“) a iné druhy uložených peňažných alebo nepeňažných sankcií.

⁴⁶ Týmto nie je dotknuté ustanovenie čl. 69 ods. 3 písm. a) všeobecného nariadenia.

⁴⁷ Ministerstvo dopravy a výstavby Slovenskej republiky

⁴⁸ Úrad splnomocnenca vlády Slovenskej republiky pre rómske komunity

- DPH v prípade, keď je nárokovateľná na vrátenie akýmkoľvek spôsobom;
- priame dane (napr. daň z nehnuteľnosti, daň z motorových vozidiel a pod.);
- iné výdavky priamo nesúvisiace s projektom
- ďalšie neoprávnené výdavky upravuje príslušná výzva.

6. PODMIENKY HOSPODÁRNOSTI VÝDAVKOV

Žiadateľ/prijímateľ **je povinný** v zmysle osobitných predpisov pri používaní verejných prostriedkov, ktorým je aj NFP, zachovávať zásadu hospodárnosti, a preto bude SO v jednotlivých oblastiach implementácie projektu posudzovať, či navrhnuté výdavky projektu spĺňajú podmienku hospodárnosti⁴⁹ a či zodpovedajú obvyklým cenám v danom mieste a čase.

Východiskom pre posudzovanie oprávnenosti výdavkov projektov z pohľadu ich hospodárnosti je *Metodický pokyn CKO č. 18 k overovaniu hospodárnosti výdavkov na programové obdobie 2014 - 2020* (v aktuálnom znení), ktorý formuluje základné pravidlá a postupy pre proces posudzovania zásady hospodárnosti výdavkov projektu, resp. ŽoNFP.

Nastavenie podmienok vzťahujúcich sa na hospodárnosť výdavkov vychádza zo snahy SO zabezpečiť efektívny spôsob preukazovania (zo strany žiadateľa/prijímateľa) a overovania (zo strany SO) hospodárnosti výdavkov projektu prostredníctvom využitia smerných ukazovateľov (benchmarkov) a finančných limitov s dôrazom na dodržiavanie zásady „hodnota za peniaze“/„value for money“.

SO bude posudzovať oprávnenosť výdavkov projektu (ŽoNFP) z hľadiska hospodárnosti primárne v nasledujúcich procesných fázach implementácie:

- a) konanie o ŽoNFP;
- b) realizácia projektu;
- c) verejné obstarávanie a obstarávanie nespádajúce pod pravidlá verejného obstarávania.

Každá z vyššie uvedených procesných fáz má špecifické zameranie, rozsah, účel a časové začlenenie do implementačného procesu. Z uvedeného vyplýva, že aj rozsah a zameranie posúdenia zásady hospodárnosti je pre jednotlivé oblasti diferencované.

Žiadateľ/prijímateľ sa nezbavuje výlučne a konečne zodpovednosti za dodržanie zásady hospodárnosti úkonom SO uskutočneným v rámci jednej z vyššie uvedených procesných fáz implementácie, ktorým neidentifikoval porušenie zásady hospodárnosti. SO je oprávnený aj na základe nových, resp. opakovaných úkonov (najmä v prípadoch, ak SO identifikuje nové skutočnosti, ktoré neboli posúdené v čase pôvodnej kontroly hospodárnosti alebo v prípadoch dodatočného uistenia sa o správnosti výsledku pôvodnej kontroly hospodárnosti) uplatniť voči prijímateľovi sankcie za nedodržanie zásady hospodárnosti.

SO pri posudzovaní hospodárnosti využíva tzv. **pomocné nástroje**. Pomocné nástroje predstavujú prostriedky, resp. opatrenia, ktoré pomáhajú získať primerané uistenie o tom, že výdavky na realizované projekty (resp. výdavky uvádzané v ŽoNFP) sú vynaložené hospodárne. Pomocnými nástrojmi sú najmä:

- finančné limity (finančné limity na úrovni jednotkových výdavkov, percentuálne limity na úrovni skupín výdavkov);
- benchmarky;
- jednotkové ceny;
- stavebný rozpočet projektu vypracovaný oprávnenou osobou;
- znalecký alebo odborný posudok;
- zrealizované verejné obstarávanie;
- prieskum trhu.

⁴⁹ Na úrovni projektu sa hospodárnosťou rozumie minimalizácia výdavkov nevyhnutých na realizáciu projektu pri rešpektovaní cieľov projektu.

SO je oprávnený sa pri posudzovaní hospodárnosti spoliehať aj na odbornosť, skúsenosti a znalosti svojich zamestnancov a odborných hodnotiteľov.

1. FINANČNÉ LIMITY

V prípade výdavkov resp. skupín výdavkov, pre ktoré sú stanovené finančné limity, sú výdavky oprávnené iba do výšky stanoveného finančného limitu. Akékoľvek prekročenie finančných limitov bude považované zo strany SO za neoprávnené. V prípade, ak žiadateľ už v procese zostavovania rozpočtu k ŽoNFP identifikuje prekročenie finančného limitu, SO odporúča uviesť toto prekročenie výdavkov v časti „Neoprávnené výdavky“.

Finančné limity sa používajú v nasledovných prípadoch:

- a) stanovenie benchmarkov a finančných limitov;
- b) stanovenie percentuálnych limitov pre skupinu výdavkov (napr. percentuálny limit na výšku nepriamych výdavkov, na rezervu na nepredvídané výdavky, atď.)

Dodrzaním stanoveného finančného limitu pre jednotkový výdavok sa tento považuje za hospodárny.

Uvedené sa nevzťahuje na percentuálne limity stanovené pre jednotlivé skupiny výdavkov, ktorých cieľom je primárne obmedzenie výšky (podielu) určitých typov/skupín výdavkov) a nie preukázanie hospodárnosti výdavku.

Dôležité upozornenie:

Kompletný prehľad stanovených finančných a percentuálnych limitov pre vybrané výdavky/skupiny výdavkov je uvedený v samostatnej prílohe výzvy na predkladanie ŽoNFP.

2. BENCHMARKY

Benchmarky (t.j. smerné ukazovatele, ktoré sa vzťahujú na určitú jednotku špecifickú pre danú výzvu, napr. X EUR/m vybudovaného vodovodného potrubia) vyjadrujú referenčnú hodnotu jednotky stanovenú na optimálnej resp. akceptovateľnej úrovni hospodárnosti. Benchmark je definovaný ako maximálna prípustná hodnota na danú jednotku za optimálnych podmienok.

V prípade prekročenia stanovenej referenčnej hodnoty benchmarkov SO posúdi, či toto prekročenie zodpovedá navrhnutému riešeniu a špecifickým podmienkam realizácie projektu.

Žiadateľ je povinný v ŽoNFP zdôvodniť prekročenie benchmarku. SO je oprávnený akceptovať prekročenie benchmarku len v prípade, ak je prekročenie hodnoty benchmarku objektívne odôvodnené, pričom odôvodnenie bude vyplývať zo stavebno-technických, technologických, prírodných, časových alebo iných dôvodov.

V prípade, ak je prekročená referenčná hodnota benchmarku, ale nie je prekročený finančný limit, a prekročenie benchmarku **nie je zdôvodnené**, SO zároveň vyčíslí výšku neoprávnených výdavkov v sume prekračujúcej výšku benchmarku.

V prípade, ak je prekročená referenčná hodnota benchmarku aj finančný limit, a prekročenie benchmarku **je zdôvodnené**, SO vyčíslí výšku neoprávnených výdavkov v sume prekračujúcej výšku finančného limitu.

Dôležité upozornenie:

Konkrétne hodnoty benchmarkov budú upravené v príslušných výzvach na predkladanie ŽoNFP (resp. v prílohách jednotlivých výziev). Stanovené konkrétne hodnoty benchmarkov budú pravidelne aktualizované v závislosti od vývoja trhových cien.

3. JEDNOTKOVÉ CENY

SO je oprávnený stanoviť vo výzve pre výdavky hodnoty jednotkových cien. Žiadateľ je povinný do ŽoNFP uviesť výšku výdavku, pre ktorý sú určené jednotkové ceny, len do výšky vo výzve stanovených jednotkových cien. V prípade, ak výška výdavku prekročí jednotkovú cenu pre tento výdavok stanovenú vo výzve, bude výdavok v sume prekračujúcej stanovenú jednotkovú cenu zo strany SO určený ako neoprávnený.

4. ZNALECKÝ ALEBO ODBORNÝ POSUDOK

Znaleckým alebo odborným posudkom vyhotoveným podľa zákona o znalcoch, tlmočníkoch a prekladateľoch je možné zo strany žiadateľa preukázať hospodárnosť výdavkov na obstaranie hnuteľného majetku (napr. špeciálne strojné zariadenia, technológie) v prípade, keď nebolo objektívne možné (na základe čestného vyhlásenia žiadateľa) vykonať riadny prieskum trhu.

5. STAVEBNÝ ROZPOČET PROJEKTU

Položkový rozpočet stavby musí byť vypracovaný a podpísaný odborne spôsobilou osobou a označený pečiatkou tejto osoby.

V prípade realizácie stavebných prác je žiadateľ povinný predložiť ako prílohu ŽoNFP aj položkový rozpočet stavby vo forme oceneného výkazu výmer (ďalej len „rozpočet stavby“).

Príprave rozpočtu stavby je potrebné venovať osobitnú pozornosť, pričom položkový rozpočet stavby musí obsahovať všetky položky potrebné pre riadne zrealizovanie stavby.

SO stanovuje nasledovné minimálne **požiadavky na položkový rozpočet stavby**, ktorý bude predložený v rámci ŽoNFP:

- a) rozpočet stavby bude vypracovaný s využitím všeobecne dostupných rozpočtárskych programov;
- b) takto vypracovaný rozpočet stavby bude overený odborne spôsobilou osobou (projektantom, rozpočtárom) pričom sa odporúča naceniť rozpočet v cenovej úrovni aktuálnej v čase predloženia ŽoNFP, prípadne v cenovej úrovni nie staršej ako 6 mesiacov pred predložením ŽoNFP;
- c) položkový rozpočet stavby bude členený podľa jednotlivých stavebných objektov uvedených v projektovej dokumentácii- výkresovej a textovej časti;
- d) položkový rozpočet nesmie obsahovať agregované položky (súborné/kompletové položky) s výnimkou prípadov, kde nie je objektívne možné použiť detailnejší rozpis.

Príklad agregovanej položky: *Vybudovanie 1 m potrubia miestneho vodovodu*

Požaduje sa : *dodávka rozpísaná v samostatných položkách (paženie, obsyp, vodovodné potrubie v bežných metroch a pod.) Montáž rozpísaná v samostatných položkách (hlbenie ryhy, zhutnenie a pod.).*

- e) všetky **peňažné čiastky** budú uvedené ako **zaokrúhlené na 2 desatinné miesta**;
- f) všetky **merné jednotky** budú uvedené ako **zaokrúhlené na 3 desatinné miesta**;
- g) v položkovom rozpočte v stĺpci „celkom“ žiadateľ vynásobí stĺpec „množstvo“ stĺpcom „jednotková cena“ pričom výsledná hodnota musí byť zaokrúhlená na 2 desatinné miesta pomocou funkcie **ROUND** (napr.: =ROUND(E9*F9;2), v opačnom prípade budú rozdiely zistené zo strany SO stanovené ako neoprávnené výdavky;

SO bude posudzovať oprávnenosť každej samostatnej položky rozpočtu stavby. Nešpecifikované položky rozpočtu bez zjavnej väzby na realizáciu stavby sa budú považovať za neoprávnené.

Príklad nešpecifikovanej položky: ak je v rozpočte uvedená položka „Nešpecifikované práce“.

Dôležité upozornenie:

Samostatné položky uvedené v položkovom rozpočte (výkaz výmer) ako „stratné“, „rezerva“, „nepredvídané výdavky“, a pod. budú zo strany SO považované za neoprávnené výdavky.

Vedľajšie rozpočtové náklady (VRN) uvedené v Krycom liste rozpočtu SO považuje za neoprávnené.

Všetky položky uvedené v rozpočte, ktoré v priebehu administratívneho overenia, odborného hodnotenia a implementácie projektu nebudú podložené a skontrolovateľné s výkresovou a textovou dokumentáciou budú zo strany SO považované za neoprávnené výdavky.

6. ZREALIZOVANÉ VEREJNÉ OBSTARÁVANIE

Vo všeobecnosti platí, že v prípade výdavkov spadajúcich pod pravidlá verejného obstarávania sú na financovanie oprávnené výdavky do výšky, ktorá bola stanovená verejným obstarávaním.

V prípade, ak žiadateľ ukončil proces VO pred predložením ŽoNFP, je oprávnený preukázať hospodárnosť predmetných výdavkov na základe výsledku zrealizovaného VO. V takom prípade žiadateľ stanoví v rozpočte ŽoNFP výšku oprávnených výdavkov v zmysle ukončeného verejného obstarávania podľa zákona o verejnom obstarávaní.

Týmto nie je dotknutá povinnosť dodržania stanovených benchmarkov a finančných limitov.

7. PRIESKUM TRHU

Prieskum trhu predstavuje nástroj na overovanie hospodárnosti výdavkov najmä v prípade výdavkov, pre ktoré nie sú stanovené benchmarky, finančné limity alebo jednotkové ceny a zároveň žiadateľ nepreukazuje hospodárnosť výdavkov prostredníctvom zrealizovaného VO, znaleckým alebo odborným posudkom, alebo v prípade výdavkov na stavebné práce stavebným rozpočtom projektu vypracovaným oprávnenou osobou. Služi ako nevyhnutná podpora pre prvotné posúdenie hospodárnosti a efektívnosti výdavkov stanovených v rozpočte projektu.

SO je oprávnený overiť výšku výdavkov nárokových v ŽoNFP na základe žiadateľom vykonaného prieskumu trhu prostredníctvom vykonania svojho prieskumu trhu. V prípade, ak výška výdavkov nárokových žiadateľom v rozpočte ŽoNFP prevyšuje ceny identifikované SO na základe ním vykonaného prieskumu trhu, považuje tieto výdavky za nehospodárne, a teda neoprávnené, t.j. maximálna výška oprávnených výdavkov jednotkových cien žiadateľa/prijímateľa je výška oprávnených výdavkov stanovená SO na základe ním vykonaného prieskumu trhu.

7.1 Spôsob vykonania prieskumu trhu pre výzvy vyhlásené do 31. júla 2018

Žiadateľ vykoná prieskum trhu vyžiadaním **minimálne 5 ponúk** od rôznych potenciálnych dodávateľov na predmet zákazky tovaru, práce alebo služby s cieľom zistenia aktuálnych cenových úrovní.

SO je oprávnený v prípade, že na úrovni žiadateľa nie je možné získať/identifikovať minimálne 5 cenových ponúk od potenciálnych dodávateľov, akceptovať aj nižší počet ponúk, napr. ak predmet prieskumu má jedinečný charakter alebo existuje iba obmedzený počet dodávateľov. V takomto prípade SO overí opodstatnenosť zdôvodnenia nižšieho ako požadovaného počtu oslovených potenciálnych dodávateľov zo strany žiadateľa.

SO je zároveň oprávnený v rámci výzvy na predkladanie ŽoNFP stanoviť nižší počet ponúk od potenciálnych dodávateľov (najmä v prípade objektívnych skutočností vyplývajúcich zo špecifik typov oprávnených aktivít a žiadateľov).

V prípade, že daný výdavok spadá pod tovar/službu/prácu, ktorá je v zmysle § 117 zákona o verejnom obstarávaní bežne dostupná na trhu, prieskum trhu môže žiadateľ vykonať aj na základe údajov zverejnených na elektronickom trhovisku (www.eks.sk). V tomto prípade identifikuje minimálne 5 rovnakých alebo porovnateľných zákaziek, z ktorých aktuálna cena – medián bude preukazovať hospodárnosť výdavku požadovaného žiadateľom.

Medián ako uznávaný ukazovateľ pre najvernejšiu výpovednú hodnotu nachádzajúcu sa uprostred usporiadaných získaných/identifikovaných cenových ponúk.

Postup pri výpočte mediánu je:

- zoradiť cenové ponuky podľa výšky ponúknutej ceny;
- v prípade nepárneho počtu cenových ponúk zobrať hodnotu cenovej ponuky, ktorá sa nachádza v strede zoznamu a tá je mediánom;
- v prípade párneho počtu hodnôt v zozname sa za medián označí aritmetický priemer hodnôt na miestach $n/2$ a $n/2+1$, pričom „n“ je počet cenových ponúk.

Príklad – nepárny počet cenových ponúk:

Žiadateľ plánuje uskutočniť školenie. Za účelom stanovenia výšky výdavku na školenie oslovil v 5 subjektov, ktorým zadal špecifikáciu predmetu zákazky a požiadal ich o predloženie cenových ponúk. Žiadateľ obdržal od subjektov **5 cenových ponúk** s nasledovnými hodnotami, ktoré zoradil od najnižšej po najvyššiu:

Poradové číslo	Ponuka v EUR	Medián v EUR:
1.	5 600,00	
2.	6 902,00	
3.	8 798,00	8 798,00
4.	9 245,00	
5.	13 840,00	

Počet cenových ponúk je **nepárny**, a preto za medián bude označená hodnota v strede zoznamu - t.j. na 3. miest, čo je hodnota **8 798,00 EUR**, a žiadateľ túto hodnotu uvedie do ŽoNFP.

Príklad - párný počet cenových ponúk:

Žiadateľ za účelom stanovenia výšky výdavku na poskytnutie služby oslovil v 8 subjektov, ktorým zadal špecifikáciu predmetu zákazky a požiadal ich o predloženie cenových ponúk. Žiadateľ obdržal od subjektov **8 cenových ponúk** s nasledovnými hodnotami, ktoré zoradil od najnižšej po najvyššiu:

Poradové číslo	Ponuka v EUR	Medián v EUR:
1.	3 800,00	
2.	4 341,00	
3.	4 479,00	
4.	4 527,00	$4\,527 + 5\,398 = 9\,925$

5.	5 398,00	9 925 / 2 = 4 962,50
6.	5 631,00	
7.	6 411,00	
8.	9 060,00	

Počet cenových ponúk je **párny**, a preto za medián bude označená hodnota, ktorá je aritmetickým priemerom súm uvedených na 4. mieste ($8/2 = 4$) a 5. mieste ($8/2 + 1 = 5$) čo je hodnota **4 962,50 EUR**, a žiadateľ túto hodnotu uvedie do ŽoNFP.

Výstupné informácie o vykonanom prieskume trhu žiadateľ zaznamená v zázname o vykonaní prieskumu trhu, v ktorom vyhodnotí výsledky prieskumu trhu.

7.2 Spôsob vykonania prieskumu trhu pre výzvy vyhlásené po 31. júli 2018

Žiadateľ vykoná prieskum trhu vyžiadaním **minimálne 3 ponúk** od rôznych potenciálnych dodávateľov na predmet zákazky tovaru, práce alebo služby s cieľom zistenia aktuálnych cenových úrovní.

SO je oprávnený v prípade, že na úrovni žiadateľa nie je možné získať/identifikovať minimálne 3 cenové ponuky od potenciálnych dodávateľov, akceptovať aj nižší počet ponúk, napr. ak predmet prieskumu má jedinečný charakter alebo existuje iba obmedzený počet dodávateľov. V takomto prípade SO overí opodstatnenosť zdôvodnenia nižšieho ako požadovaného počtu oslovených potenciálnych dodávateľov zo strany žiadateľa.

SO je zároveň oprávnený v rámci výzvy na predkladanie ŽoNFP stanoviť nižší počet ponúk od potenciálnych dodávateľov (najmä v prípade objektívnych skutočností vyplývajúcich zo špecifik typov oprávnených aktivít a žiadateľov).

V prípade, že daný výdavok spadá pod tovar/službu/prácu, ktorá je v zmysle § 117 zákona o verejnom obstarávaní bežne dostupná na trhu, prieskum trhu môže žiadateľ vykonať aj na základe údajov zverejnených na elektronickom trhovisku (www.eks.sk). V tomto prípade identifikuje minimálne 3 rovnaké alebo porovnateľné zákazky, z ktorých aktuálna cena – medián bude preukazovať hospodárnosť výdavku požadovaného žiadateľom.

Medián ako uznávaný ukazovateľ pre najvernejšiu výpovednú hodnotu nachádzajúcu sa uprostred usporiadaných získaných/identifikovaných cenových ponúk.

Postup pri výpočte mediánu je:

- zoradiť cenové ponuky podľa výšky ponúknutej ceny;
- v prípade nepárneho počtu cenových ponúk zobrať hodnotu cenovej ponuky, ktorá sa nachádza v strede zoznamu a tá je mediánom;
- v prípade párneho počtu hodnôt v zozname sa za medián označí aritmetický priemer hodnôt na miestach $n/2$ a $n/2+1$, pričom „n“ je počet cenových ponúk.

Príklad – nepárny počet cenových ponúk:

Žiadateľ plánuje uskutočniť školenie. Za účelom stanovenia výšky výdavku na školenie oslovil 3 subjekty, ktorým zadal špecifikáciu predmetu zákazky a požiadal ich o predloženie cenových ponúk. Žiadateľ obdržal od subjektov **3 cenové ponuky** s nasledovnými hodnotami, ktoré zoradil od najnižšej po najvyššiu:

Poradové číslo	Ponuka v EUR	Medián v EUR:
<u>1.</u>	<u>6 902,00</u>	
<u>2.</u>	<u>8 798,00</u>	<u>8 798,00</u>
<u>3.</u>	<u>9 245,00</u>	

Počet cenových ponúk je **nepárny**, a preto za medián bude označená hodnota v strede zoznamu - t.j. na 2. miest, čo je hodnota **8 798,00 EUR**, a žiadateľ túto hodnotu uvedie do ŽoNFP.

Príklad - párný počet cenových ponúk:

Žiadateľ za účelom stanovenia výšky výdavku na poskytnutie služby oslovil 4 subjekty, ktorým zadal špecifikáciu predmetu zákazky a požiadal ich o predloženie cenových ponúk. Žiadateľ obdržal od subjektov **4 cenové ponuky** s nasledovnými hodnotami, ktoré zoradil od najnižšej po najvyššiu:

Poradové číslo	Ponuka v EUR	Medián v EUR:
<u>1.</u>	<u>4 479,00</u>	
<u>2.</u>	<u>4 527,00</u>	$4\,527 + 5\,398 = 9\,925$ $9\,925 / 2 = \mathbf{4\,962,50}$
<u>3.</u>	<u>5 398,00</u>	
<u>4.</u>	<u>5 631,00</u>	

Počet cenových ponúk je **párny** a preto za medián bude označená hodnota, ktorá je aritmetickým priemerom súm uvedených na 2. mieste ($4/2 = 2$) a 3. mieste ($4/2 + 1 = 3$) čo je hodnota **4 962,50 EUR**, a žiadateľ túto hodnotu uvedie do ŽoNFP.

Výstupné informácie o vykonanom prieskume trhu žiadateľ zaznamená v zázname o vykonaní prieskumu trhu, v ktorom vyhodnotí výsledky prieskumu trhu.

~~SO je oprávnený overiť výšku výdavkov nárokových v ŽoNFP na základe žiadateľom vykonaného prieskumu trhu prostredníctvom vykonania svojho prieskumu trhu. V prípade, ak výška výdavkov nárokových žiadateľom v rozpočte ŽoNFP prevyšuje ceny identifikované SO na základe ním vykonaného prieskumu trhu, považuje tieto výdavky za nehospodárne, a teda neoprávnené, t.j. maximálna výška oprávnených výdavkov jednotkových cien žiadateľa/prijímateľa je výška oprávnených výdavkov stanovená SO na základe ním vykonaného prieskumu trhu.~~

Ďalšie pravidlá pre stanovenia výšky oprávneného výdavku v prípade výstavby/rekonštrukcie zariadení

V prípade, ak žiadateľ plánuje realizáciu aktivít projektu zameraných na výstavbu/rekonštrukciu budovy, ktorej **súčasťou** sú/budú priestory napr. materskej školy, komunitného centra (ďalej len „KC“) a pod. a teda plánuje vynaložiť finančné prostriedky na výstavbu/rekonštrukciu budovy, v ktorej je alebo bude zriadené zariadenie MŠ, resp. KC **a zároveň** tu je alebo bude zriadená aj iná prevádzka (napríklad

priestory MŠ, resp. KC sú časťou spoločnej budovy základnej školy a materskej školy, prípadne administratívnej budovy, alebo priestory MŠ, resp. KC vzniknú prístavbou, nadstavbou alebo rekonštrukciou budovy s iným účelom prevádzky – administratívna budova, bytová budova atď.), oprávnenosť výdavkov určí žiadateľ nasledovne:

Žiadateľ označí vo výkresovej časti projektovej dokumentácie časti týkajúce sa priestorov predmetu ŽoNFP a zároveň rozdelí rozpočet na oprávnenú časť, neoprávnenú časť a časť spoločných priestorov.

a.) do **oprávnenej časti** rozpočtu budú zahrnuté všetky položky rozpočtu vrátane profesií (napr. rozvody zdravotníckych inštalácií, elektroinštalácií, atď...) priamo súvisiace s priestormi a prevádzkou zariadenia MŠ, resp. KC,

b.) do **neoprávnenej časti** budú zahrnuté všetky položky rozpočtu súvisiace s prevádzkou iného druhu ako MŠ, resp. KC (napríklad priestory základnej školy, administratívnej časti atď...),

c.) do **spoločných priestorov** budú zahrnuté všetky priestory a konštrukcie využívané prevádzkou MŠ, resp. KC a ďalším subjektom využívajúcim priestory budovy (napríklad priestory jedálne ZŠ a MŠ, kotolne vrátane technológie, zariadenia obnoviteľných zdrojov energie, spoločné chodby, strešná konštrukcia atď...).

Výška oprávnených výdavkov v prípade spoločných priestorov bude vypočítaná z pomeru podlahovej plochy priestorov MŠ, resp. KC k celkovej podlahovej ploche budovy (do podlahových plôch nie sú započítané spoločne využívané priestory). Týmto pomerom bude prepočítaná každá položka časti spoločných priestorov:

$$OV = A * (B/C)$$

pričom:

OV- výška oprávneného výdavku položky spoločných priestorov

A- položka spoločných priestorov

B- výmera podlahovej plochy využívanej deťmi MŠ, resp. klientmi KC okrem spoločných priestorov

C – celková výmera podlahovej plochy budovy okrem plochy spoločných priestorov

V prípade vybavenia (napríklad vybavenie kuchyne, telocvične atď.) sa výška oprávnených výdavkov vypočíta spôsobom uvedeným v predchádzajúcom odseku.

V prípade spoločných vonkajších priestorov sa výška oprávnených výdavkov vypočíta taktiež z pomeru podlahovej plochy priestorov MŠ, resp. KC bez spoločných priestorov ku podlahovej ploche celej budovy bez spoločných priestorov.