

Pripravenosť kapacít materských škôl v obciach s MRK na zavedenie povinného predprimárneho vzdelávania

Tematické zisťovanie

Autorský tím:

Zuzana Polačková, Branislav Šprocha a Ondrej Ficeri

Centrum spoločenských a psychologických vied SAV, 2023

Zasadnutie Tematickej pracovnej skupiny splnomocnenca vlády SR pre rómske komunity pre monitorovanie a hodnotenie Stratégie rovnosti, inklúzie a participácie Rómov do roku 2030, 19.1.2024

Hlavná výskumná otázka

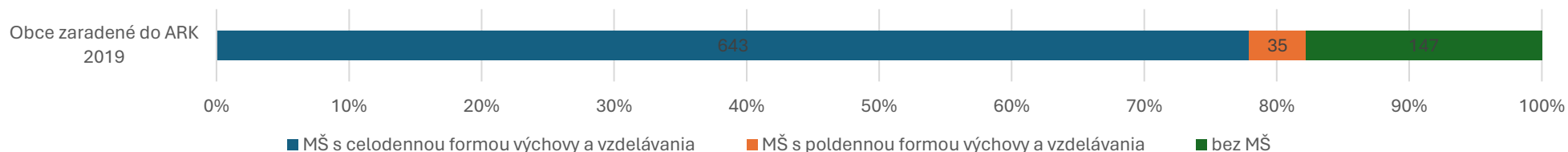
- chýbajúce kapacity MŠ - dnes
- chýbajúce kapacity MŠ v roku 2030

Socializmus 1948 - 1989

- segregáčná prax: MŠ pre rómske deti
- MŠ určené pre rómske deti = 46,5% rómskych detí
- do 1988 plán zaškolenosti na úrovni 95 %
- realita 75,8 %

Prítomnosť MŠ v obciach s MRK

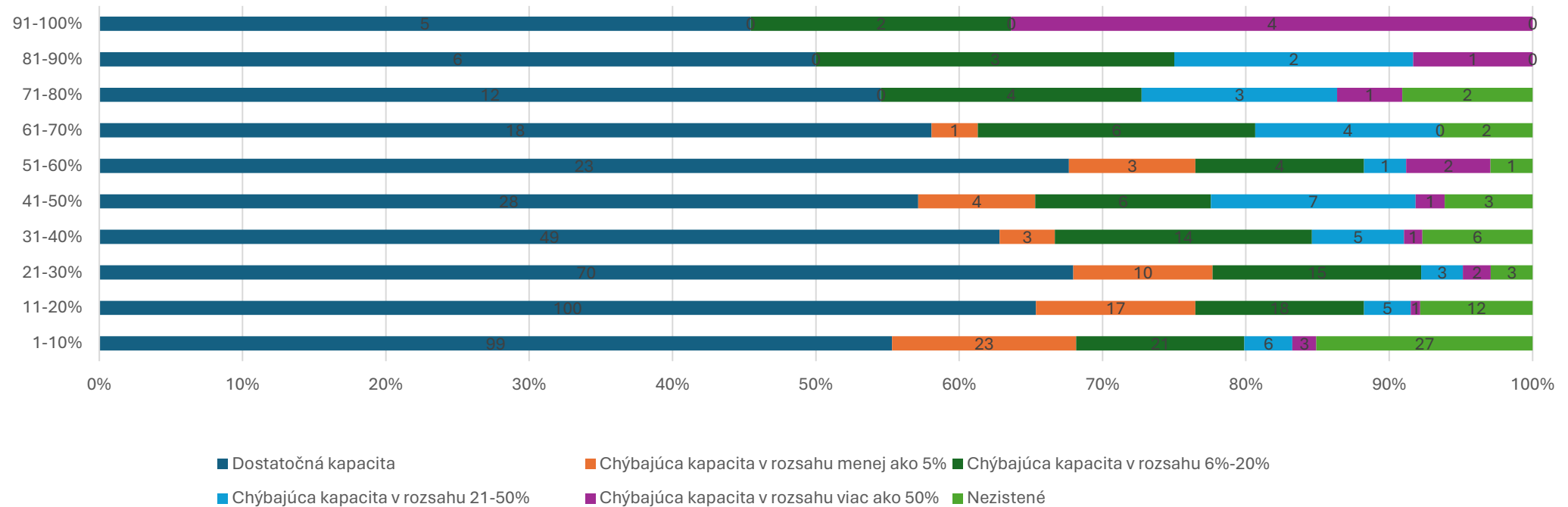
- Atlas 2019 = 825 obcí
- bez MŠ = 147 obcí
- **46 obcí:**
- **trvalý pobyt viac ako 20 detí vo veku 3 – 6 rokov**



Chýbajúce kapacity - závažnosť

- Obce s MŠ
- 36 obcí je chýbajúca kapacita odhadnutá na 21 – 50 %,
- 16 obcí viac ako 51 % existujúcej kapacity
- Obce bez MŠ
- 6 obcí je chýbajúca kapacita 21 – 50 %,
- 7 obcí viac ako 51 % existujúcej kapacity
- **65 obcí reportuje, že problém s kapacitou MŠ majú napriek tomu, že počet detí nenarástol**

Problém chýbajúcich kapacít je intenzívnejší v obciach s vyšším podielom členov MRK na celkovom počte obyvateľov

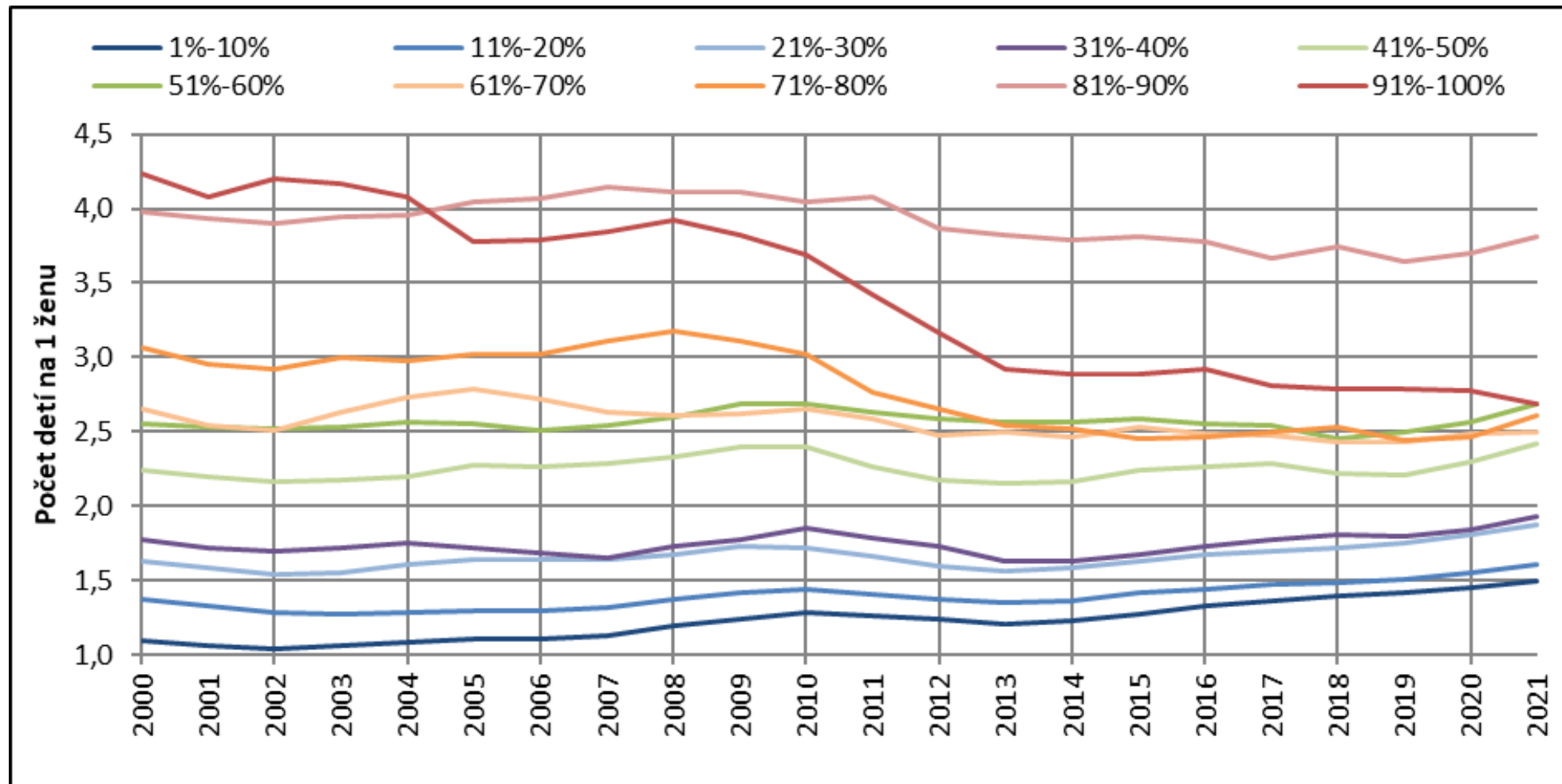


Prognóza 2030

Populačná prognóza – vek 3-6

1. Pôrodnosť
2. Úmrtnosť
3. Migračné saldo

Plodnosť žien v obciach Slovenska podľa podielu osôb z MRK (2000 – 2021)



Obce s MRK s najvyšším absolútnym prírastkom detí vo veku 3 – 6 rokov

| Názov obce, mestskej časti | Okres | Podiel Rómov ARK 2019 | Počet detí vo veku 3 - 6 rokov k | | Rozdiel 2021 a 2030 (abs.) | Rozdiel 2021 a 2030 (%) |
|----------------------------|-------------------|-----------------------|----------------------------------|------|----------------------------|-------------------------|
| | | | 2030 | 2021 | | |
| Jarovnice | Sabinov | 81%-90% | 1166 | 907 | 259 | 28,6 |
| Chminianske Jakubovany | Prešov | 81%-90% | 594 | 397 | 197 | 49,6 |
| Richnava | Gelnica | 81%-90% | 532 | 384 | 148 | 38,5 |
| Rudňany | Spišská Nová Ves | 51%-60% | 587 | 481 | 106 | 22,0 |
| Kecerovce | Košice-okolie | 91%-100% | 477 | 375 | 102 | 27,2 |
| Svinia | Prešov | 61%-70% | 371 | 272 | 99 | 36,4 |
| Luník IX | Košice | 91%-100% | 625 | 539 | 86 | 16,0 |
| Veľká Ida | Košice-okolie | 51%-60% | 429 | 351 | 78 | 22,2 |
| Žehra | Spišská Nová Ves | 81%-90% | 318 | 241 | 77 | 32,0 |
| Dunajská Lužná | Senec | 1%-10% | 588 | 512 | 76 | 14,8 |
| Nálepkovo | Gelnica | 51%-60% | 452 | 377 | 75 | 19,9 |
| Markušovce | Spišská Nová Ves | 61%-70% | 469 | 407 | 62 | 15,2 |
| Veľký Šariš | Prešov | 11%-20% | 384 | 332 | 52 | 15,7 |
| Malý Slivník | Prešov | 71%-80% | 141 | 96 | 45 | 46,9 |
| Rankovce | Košice-okolie | 81%-90% | 142 | 101 | 41 | 40,6 |
| Podhorany | Kežmarok | 71%-80% | 394 | 354 | 40 | 11,3 |
| Kamenná Poruba | Vranov nad Topľou | 71%-80% | 196 | 157 | 39 | 24,8 |
| Jurské | Kežmarok | 91%-100% | 185 | 148 | 37 | 25,0 |
| Boliarov | Košice-okolie | 61%-70% | 128 | 92 | 36 | 39,1 |
| Kostolište | Malacky | 1%-10% | 138 | 104 | 34 | 32,7 |

Chýbajúce kapacity 2030

Scenáre

- A) Nárok od troch rokov pri veľkosti tried v zmysle §28 Školského zákona
- B) Nárok od troch rokov pri súčasnej priemernej obsadenosti tried v obci
- C) Súčasná legislatíva pri súčasnej priemernej obsadenosti tried v obci

Obce s MRK s najvyšším potenciálnym počtom chýbajúcich tried v materských školách do roku 2030 (Variant A - § 28 ods. 9)

| Názov obce | Okres | Potenciálny počet chýbajúcich tried v roku 2030 |
|------------------------|------------------|---|
| Jarovnice | Sabinov | -31 |
| Chminianske Jakubovany | Prešov | -18 |
| Rudňany | Spišská Nová Ves | -17 |
| Luník IX | Košice | -14 |
| Richnava | Gelnica | -14 |
| Nové Mesto | Bratislava | -14 |
| Nálepkovo | Gelnica | -13 |
| Veľká Ida | Košice-okolie | -12 |
| Podhorany | Kežmarok | -11 |
| Markušovce | Spišská Nová Ves | -11 |
| Lomnička | Stará Ľubovňa | -11 |
| Žehra | Spišská Nová Ves | -10 |
| Bystrany | Spišská Nová Ves | -10 |

Obce s MRK s najvyšším potenciálnym počtom chýbajúcich tried v materských školách do roku 2030 (Variant B – súčasná obsadenosť tried)

| Názov obce | Okres | Potenciálny počet chýbajúcich tried v roku 2030 |
|------------------------|------------------|---|
| Jarovnice | Sabinov | -37 |
| Luník IX | Košice | -31 |
| Rudňany | Spišská Nová Ves | -31 |
| Richnava | Gelnica | -24 |
| Chminianske Jakubovany | Prešov | -24 |
| Kecerovce | Košice-okolie | -23 |
| Nové Mesto | Bratislava | -23 |
| Markušovce | Spišská Nová Ves | -22 |
| Lomnička | Stará Ľubovňa | -19 |
| Bystrany | Spišská Nová Ves | -18 |
| Veľká Ida | Košice-okolie | -16 |
| Nálepkovo | Gelnica | -15 |
| Veľká Lomnica | Kežmarok | -11 |
| Podhorany | Kežmarok | -11 |
| Ostrovany | Sabinov | -11 |
| Žehra | Spišská Nová Ves | -11 |
| Vtáčkovce | Košice-okolie | -10 |
| Pavlovce nad Uhom | Michalovce | -10 |

Obce s MRK s najvyšším potenciálnym počtom chýbajúcich tried v materských školách do roku 2030 (Variant C – súčasná platná legislatíva)

| Názov obce | Okres | Potenciálny počet chýbajúcich tried v roku 2030 |
|------------------------|------------------|---|
| Jarovnice | Sabinov | -5 |
| Dunajská Lužná | Senec | -5 |
| Rudňany | Spišská Nová Ves | -4 |
| Veľký Šariš | Prešov | -3 |
| Chminianske Jakubovany | Prešov | -3 |
| Veľká Ida | Košice-okolie | -3 |
| Krásna | Košice | -3 |
| Pavlovce nad Uhom | Michalovce | -3 |
| Svinia | Prešov | -3 |
| Žehra | Spišská Nová Ves | -2 |
| Nálepkovo | Gelnica | -2 |
| Bystrany | Spišská Nová Ves | -2 |

Národný projekt Monitorovanie a hodnotenie inkluzívnych politík a ich dopad na marginalizované rómske komunity (2016 -2023) sa realizoval vďaka podpore z Európskeho sociálneho fondu v rámci Operačného programu Ľudské zdroje
www.esf.gov.sk, www.minv.sk

